



№ 653/0  
П Р И К А З  
« 08 » 04 2026 Б О Е Р Ы К

Об утверждении Правил землепользования  
и застройки муниципального образования  
«Раифское сельское поселение»  
Зеленодольского муниципального района  
Республики Татарстан

В соответствии со статьями 31-32 Градостроительного кодекса Российской Федерации, законами Республики Татарстан от 25 декабря 2010 года № 98-ЗРТ «О градостроительной деятельности в Республике Татарстан», от 23 декабря 2023 года № 131-ЗРТ «О перераспределении полномочий между органами местного самоуправления муниципальных образований Республики Татарстан и органами государственной власти Республики Татарстан в области градостроительной деятельности», приказом Министерства строительства, архитектуры и жилищно-коммунального хозяйства Республики Татарстан от 17.01.2025 № 27/о «О подготовке проекта правил землепользования и застройки Раифского сельского поселения Зеленодольского муниципального района Республики Татарстан», протоколом заседания Комиссии по подготовке проекта правил землепользования и застройки в Республике Татарстан от 23.12.2025 № 69, учитывая результаты публичных слушаний, проведенных с 28.07.2025 по 18.08.2025, п р и к а з ы в а ю:

1. Утвердить прилагаемые Правила землепользования и застройки муниципального образования «Раифское сельское поселение» Зеленодольского муниципального района Республики Татарстан.

2. Отделу развития Казанской агломерации управления развития агломераций департамента развития территорий (Р.А. Маматовой) обеспечить:  
направление настоящего приказа Руководителю Исполнительного комитета Зеленодольского муниципального района Республики Татарстан в срок не позднее семи календарных дней с даты вступления его в силу;

размещение настоящего приказа на официальном сайте Министерства строительства, архитектуры и жилищно-коммунального хозяйства Республики Татарстан в информационно-телекоммуникационной сети «Интернет» в срок не позднее семи календарных дней с даты вступления его в силу;

размещение настоящего приказа в государственной информационной системе Республики Татарстан «Информационное обеспечение градостроительной деятельности Республики Татарстан» в течение 10 рабочих дней с даты его издания;

направление в филиал публично-правовой компании «Роскадастр» по Республике Татарстан в электронной форме сведений о границах территориальных зон, содержащих графическое описание местоположения границ территориальных зон и перечень координат этих границ в системе координат, используемой для ведения Единого государственного реестра недвижимости, в течение пяти рабочих дней с даты вступления в силу настоящего приказа;

размещение настоящего приказа в Федеральной государственной информационной системе территориального планирования не позднее чем по истечении 10 календарных дней с даты его издания.

3. Юридическому отделу (Р.И.Кузьмину) обеспечить направление настоящего приказа на государственную регистрацию в Министерство юстиции Республики Татарстан.

4. Установить, что настоящий приказ вступает в силу со дня его официального опубликования.

5. Контроль за исполнением настоящего приказа возложить на начальника управления развития агломераций департамента развития территорий С.А.Рыбакова.

Заместитель министра



В.Н.Кудряшев

Утверждены приказом  
Министерства  
строительства, архитектуры и  
жилищно-коммунального  
хозяйства  
Республики Татарстан  
от 08.04.2026 № 653/0

**Правила землепользования и застройки муниципального образования  
«Раифское сельское поселение» Зеленодольского муниципального района  
Республики Татарстан**

## СОСТАВ ПРАВИЛ ЗЕМЛЕПОЛЬЗОВАНИЯ И ЗАСТРОЙКИ МУНИЦИПАЛЬНОГО ОБРАЗОВАНИЯ «РАИФСКОЕ СЕЛЬСКОЕ ПОСЕЛЕНИЕ» ЗЕЛЕНОДОЛЬСКОГО МУНИЦИПАЛЬНОГО РАЙОНА РЕСПУБЛИКИ ТАТАРСТАН

В состав документов Правил землепользования и застройки муниципального образования «Раифское сельское поселение» Зеленодольского муниципального района Республики Татарстан (далее – Правила землепользования и застройки) входят:

Введение;

Том 1. Порядок применения и внесения изменений в Правила землепользования и застройки;

Том 2. Карты градостроительного зонирования. Градостроительные регламенты. Сведения о границах территориальных зон (не приводятся).

## ВВЕДЕНИЕ

Правила землепользования и застройки муниципального образования «Раифское сельское поселение» Зеленодольского муниципального района Республики Татарстан (далее – Правила) - документ градостроительного зонирования, подготовленный в соответствии с Градостроительным кодексом Российской Федерации, Земельным кодексом Российской Федерации, Лесным кодексом Российской Федерации, Водным кодексом Российской Федерации, постановлением Правительства Российской Федерации от 13 марта 2020 г. № 279 «Об информационном обеспечении градостроительной деятельности», законами Республики Татарстан от 25 декабря 2010 года № 98-ЗРТ «О градостроительной деятельности в Республике Татарстан» и от 23 декабря 2023 года № 131-ЗРТ «О перераспределении полномочий между органами местного самоуправления муниципальных образований Республики Татарстан и органами государственной власти Республики Татарстан в области градостроительной деятельности».

При подготовке Правил также учитываются положения нормативных правовых актов Зеленодольского муниципального района и муниципального образования «Раифское сельское поселение», иных документов, определяющих основные направления социально-экономического и градостроительного развития муниципального образования.

Настоящие Правила устанавливают территориальные зоны, градостроительные регламенты, порядок применения настоящих Правил и внесения в них изменений в соответствии с действующим законодательством, муниципальными правовыми актами органов местного самоуправления, создают условия рационального использования территории муниципального образования «Раифское сельское поселение» Зеленодольского муниципального района Республики Татарстан с целью создания условий для устойчивого развития территории муниципального образования, сохранения окружающей среды, обеспечения прав и законных интересов физических и юридических лиц, в том числе правообладателей земельных участков и объектов капитального строительства, а также создания условий для привлечения инвестиций, в том числе путем предоставления возможности выбора наиболее эффективных видов разрешенного использования земельных участков и объектов капитального строительства.

# ПРАВИЛА ЗЕМЛЕПОЛЬЗОВАНИЯ И ЗАСТРОЙКИ

МУНИЦИПАЛЬНОГО ОБРАЗОВАНИЯ  
«РАИФСКОЕ СЕЛЬСКОЕ ПОСЕЛЕНИЕ»  
ЗЕЛЕНОДОЛЬСКОГО МУНИЦИПАЛЬНОГО РАЙОНА  
РЕСПУБЛИКИ ТАТАРСТАН

Том 1

ПОРЯДОК ПРИМЕНЕНИЯ И ПОРЯДОК ВНЕСЕНИЯ ИЗМЕНЕНИЙ  
В ПРАВИЛА ЗЕМЛЕПОЛЬЗОВАНИЯ И ЗАСТРОЙКИ

2026

## ОГЛАВЛЕНИЕ

ГЛАВА I. Общие положения .....	3
Статья 1. Область применения .....	3
Статья 2. Основные понятия .....	3
ГЛАВА II. Положения о регулировании землепользования и застройки уполномоченными органами .....	6
Статья 3. Полномочия органов местного самоуправления .....	6
Статья 4. Комиссия по подготовке проекта правил землепользования и застройки в Республике Татарстан .....	7
Статья 5. Общие положения, относящиеся к ранее возникшим правам .....	7
Статья 6. Территориальные зоны .....	8
Статья 7. Градостроительные регламенты и их применение .....	9
ГЛАВА III. Положения о подготовке документации по планировке территории уполномоченными органами .....	10
Статья 8. Общие требования к подготовке документации по планировке территории .....	10
Статья 9. Виды документации по планировке территории .....	11
ГЛАВА IV. Положения о проведении публичных слушаний по вопросам землепользования и застройки .....	13
Статья 10. Общие положения по организации и проведению публичных слушаний по вопросам землепользования и застройки .....	13
ГЛАВА V. Положения о внесении изменений в Правила землепользования и застройки .....	14
Статья 11. Порядок внесения изменений в Правила землепользования и застройки .....	14
ГЛАВА VI. Положения о регулировании иных вопросов землепользования и застройки .....	15
Статья 12. Порядок предоставления разрешения на условно разрешенный вид использования земельного участка или объекта капитального строительства .....	15
Статья 13. Порядок предоставления разрешения на отклонение от предельных параметров разрешенного строительства, реконструкции объектов капитального строительства .....	15
Статья 14. Земельные участки, предельные размеры которых не соответствуют градостроительному регламенту .....	15
Статья 15. Комплексное развитие территории .....	16
Статья 16. Внесение сведений о границах территориальных зон в Единый государственный реестр недвижимости .....	16

## ГЛАВА I. Общие положения

### Статья 1. Область применения

1. Правила землепользования и застройки муниципального образования «Раифское сельское поселение» Зеленодольского муниципального района Республики Татарстан имеют статус нормативного правового акта республиканского органа исполнительной власти. Настоящие Правила в соответствии с Градостроительным кодексом Российской Федерации, Земельным кодексом Российской Федерации вводят в муниципальном образовании «Раифское сельское поселение» (далее – муниципальное образование, поселение) систему регулирования землепользования и застройки.

2. Настоящие Правила разработаны в целях:

- 1) создания условий для устойчивого развития территории муниципального образования, сохранения окружающей среды и объектов культурного наследия;
- 2) создания условий для планировки территории муниципального образования;
- 3) обеспечения прав и законных интересов физических и юридических лиц, в том числе правообладателей земельных участков и объектов капитального строительства;
- 4) создания условий для привлечения инвестиций, в том числе путем предоставления возможности выбора наиболее эффективных видов разрешенного использования земельных участков и объектов капитального строительства.

3. Настоящие Правила применяются наряду с:

- техническими регламентами (до их вступления в силу в установленном порядке - нормативными техническими документами в части, не противоречащей Федеральному закону от 27 декабря 2002 года № 184-ФЗ «О техническом регулировании» и Градостроительному кодексу Российской Федерации);

- законодательством Российской Федерации и законодательством Республики Татарстан;

- нормативами градостроительного проектирования;

- нормативными правовыми актами муниципального образования «Раифское сельское поселение» и Зеленодольского муниципального района Республики Татарстан по вопросам регулирования землепользования и застройки.

4. Настоящие Правила обязательны для соблюдения органами государственной власти, органами местного самоуправления, физическими и юридическими лицами, должностными лицами, осуществляющими, регулирующими и контролирующими градостроительную деятельность на территории муниципального образования «Раифское сельское поселение» Зеленодольского муниципального района Республики Татарстан.

### Статья 2. Основные понятия

1. Для целей настоящих Правил используются следующие основные понятия:

высота зданий, строений, сооружений – параметр разрешенного строительства, реконструкции объектов капитального строительства, устанавливаемый в виде числового значения в метрах, определяемый как расстояние по вертикали, измеряемое от наиболее низкой планировочной отметки земли под площадью застройки до верхней отметки самого высокого конструктивного элемента здания, строения, сооружения (парапет кровли, карниз, конек кровли, верх фронтона, купол, шпиль, башня; верхними конструктивными элементами здания, строения, сооружения могут быть надстройки для выхода на кровлю и для размещения технического оборудования, лифтовые шахты), при этом антенны на кровле, молниеотводы, вентиляционное оборудование и другие электротехнические и инженерные устройства при определении высоты здания, строения, сооружения не учитываются;

класс опасности объекта капитального строительства – параметр разрешенного строительства, реконструкции объектов капитального строительства, устанавливаемый в виде числового значения в римской системе счисления, определяемый как класс

промышленных объектов и производств, сооружений, являющихся источниками воздействия на среду обитания и здоровье человека, в зависимости от мощности, условий эксплуатации, характера и количества выделяемых в окружающую среду загрязняющих веществ, создаваемого шума, вибрации и других вредных физических факторов, в соответствии с санитарной классификацией промышленных объектов и производств, предусмотренной постановлением Главного государственного санитарного врача Российской Федерации от 25 сентября 2007 г. № 74 «О введении в действие новой редакции санитарно-эпидемиологических правил и нормативов СанПиН 2.2.1/2.1.1.1200-03 «Санитарно-защитные зоны и санитарная классификация предприятий, сооружений и иных объектов»;

количество этажей – параметр разрешенного строительства, реконструкции объектов капитального строительства, устанавливаемый в виде числового значения в этажах, определяемый как количество надземных этажей, включая мансардный этаж, исключая технические этажи;

крыльцо – элемент благоустройства с площадкой под навесом, пандусом и лестницей, обеспечивающей вход в объект капитального строительства;

мансардный этаж (мансарда) – этаж, фасад которого полностью или частично образован поверхностью (поверхностями) наклонной, ломаной или криволинейной крыши, при этом линия пересечения плоскости крыши и фасада должна быть на высоте не более 1,5 м от уровня пола мансардного этажа;

надземный этаж – этаж с отметкой пола не ниже наиболее низкой планировочной отметки земли;

отступы от границ земельных участков в целях определения мест допустимого размещения зданий, строений, сооружений, за пределами которых запрещено строительство зданий, строений, сооружений (отступ от границ земельных участков) – параметр разрешенного строительства, реконструкции объектов капитального строительства, устанавливаемый в виде числового значения в метрах, определяемый как расстояние между границей земельного участка и наружной стеной объекта капитального строительства, а также иными конструктивными элементами (в том числе надземными, за исключением крылец, прямиков и частей объектов капитального строительства, находящихся под поверхностью земельного участка) или их проекциями на поверхность на уровне планировочной отметки земли;

передняя граница земельного участка – граница земельного участка, смежная или выходящая большей своей частью на улицы, дороги, внутриквартальные пешеходные проходы, проезды и территории публичного использования. Земельный участок может иметь несколько передних границ. У земельного участка, расположенного внутри существующей застройки, передние границы могут отсутствовать. Границы земельного участка, не являющиеся передними, являются иными;

площадь застройки – площадь горизонтального сечения по внешнему контуру здания, строения, сооружения, на уровне планировочной отметки земли, включая выступающие конструктивные элементы (за исключением крылец и прямиков);

площадь объекта капитального строительства – параметр разрешенного строительства, реконструкции объектов капитального строительства, устанавливаемый в виде числового значения в квадратных метрах, определяемый как сумма площадей всех надземных этажей зданий в габаритах наружных стен, включая технический, мансардный, а также цокольный, подвальный этажи, в которую также включается площадь антресолей, галерей, зрительных балконов и других залов, веранд, балконов летних помещений, наружных застекленных галерей, а также переходов в другие здания;

подвальный этаж – этаж с отметкой пола ниже наиболее низкой планировочной отметки уровня земли более чем на половину его высоты;

предельные размеры земельных участков – максимальная и минимальная площади земельных участков, устанавливаемые в виде числовых значений в квадратных метрах, минимальная ширина передней границы земельных участков, устанавливаемая в виде

числовых значений в метрах, и иные размеры, характеризующие земельные участки и устанавливаемые в соответствии с градостроительными регламентами;

приямок – элемент благоустройства в виде углубления в земле, примыкающего к стене объекта капитального строительства с оконным и/или дверным проемом;

процент застройки в границах земельного участка – параметр разрешенного строительства и реконструкции объектов капитального строительства, устанавливаемый в виде числового значения в процентах, определяемый как отношение суммарной площади земельного участка, которая может быть застроена, ко всей площади земельного участка, без учета площадей, занятых плоскостными сооружениями, крыльцами, приялками, стилобатами, и частей объектов капитального строительства, находящихся под поверхностью земельного участка;

территории публичного использования – парки, скверы, бульвары, площади и иные благоустроенные рекреационные территории;

технический этаж – этаж для размещения инженерного оборудования и прокладки коммуникаций;

цокольный этаж – этаж с отметкой пола помещений ниже наиболее низкой планировочной отметки земли на высоту не более половины высоты помещений.

Понятия благоустройства территории, красных линий, капитального ремонта объекта капитального строительства, объекта капитального строительства применяются в соответствии с ГрК РФ.

## ГЛАВА II. Положения о регулировании землепользования и застройки уполномоченными органами

### Статья 3. Полномочия органов местного самоуправления

1. Полномочия органов местного самоуправления в области землепользования и застройки определяются в соответствии с Градостроительным кодексом Российской Федерации, Федеральным законом от 6 октября 2003 г. № 131-ФЗ «Об общих принципах организации местного самоуправления в Российской Федерации», законом Республики Татарстан от 23 декабря 2023 года № 131-ЗРТ «О перераспределении полномочий между органами местного самоуправления муниципальных образований Республики Татарстан и органами государственной власти Республики Татарстан в области градостроительной деятельности», иными законами и нормативными правовыми актами Российской Федерации и Республики Татарстан о градостроительной деятельности, Уставом муниципального образования «Раифское сельское поселение», Уставом Зеленодольского муниципального района.

2. Полномочия представительного органа местного самоуправления Зеленодольского муниципального района Республики Татарстан – Совета Зеленодольского муниципального района:

2.1. утверждение порядка организации и проведения публичных слушаний по проекту генерального плана поселения, проекту правил землепользования и застройки поселения, подготовленным на основе генерального плана поселения либо схемы территориального планирования муниципального района, проектам планировки территории, подготовленным на основе генерального плана поселения либо схемы территориального планирования муниципального района, проектам межевания территории, проектам, предусматривающим внесение изменений в один из указанных утвержденных документов, проектам решений о предоставлении разрешения на условно разрешенный вид использования земельного участка или объекта капитального строительства, проектам решений о предоставлении разрешения на отклонение от предельных параметров разрешенного строительства, реконструкции объектов капитального строительства; организатора публичных слушаний, сроков проведения публичных слушаний, официального сайта и (или) информационных систем, требований к информационным стендам, на которых размещаются оповещения о начале публичных слушаний, формы оповещения о начале публичных слушаний, порядка подготовки и формы протокола публичных слушаний, порядка подготовки и формы заключения о результатах публичных слушаний, порядка проведения экспозиции проекта, подлежащего рассмотрению на публичных слушаниях, порядка консультирования посетителей экспозиции проекта, подлежащего рассмотрению на публичных слушаниях.

3. Полномочия главы Зеленодольского муниципального района Республики Татарстан – Главы Зеленодольского муниципального района:

3.1 принятие решения о проведении публичных слушаний по проекту правил землепользования и застройки.

4. В связи с перераспределением полномочий между органами местного самоуправления муниципальных образований и органами государственной власти Республики Татарстан в области градостроительной деятельности, полномочия органов местного самоуправления, указанные в законе Республики Татарстан от 23 декабря 2023 года № 131-ЗРТ «О перераспределении полномочий между органами местного самоуправления муниципальных образований Республики Татарстан и органами государственной власти Республики Татарстан в области градостроительной деятельности», в соответствии с постановлением Кабинета Министров Республики Татарстан от 06.07.2005 № 313 «Вопросы Министерства строительства, архитектуры и жилищно-коммунального хозяйства Республики Татарстан» осуществляются Министерством.

#### Статья 4. Комиссия по подготовке проекта правил землепользования и застройки в Республике Татарстан

1. Комиссия по подготовке проекта правил землепользования и застройки в Республике Татарстан (далее - комиссия) является постоянно действующим коллегиальным органом, формируемым в целях подготовки проекта правил землепользования и застройки в Республике Татарстан, проекта, предусматривающего внесение изменений в правила землепользования и застройки.

2. Комиссия в своей деятельности руководствуется Конституцией Российской Федерации, Градостроительным кодексом Российской Федерации, федеральными законами, постановлениями и распоряжениями Правительства Российской Федерации, законами Республики Татарстан от 25 декабря 2010 года № 98-ЗРТ «О градостроительной деятельности в Республике Татарстан» и от 23 декабря 2023 года № 131-ЗРТ «О перераспределении полномочий между органами местного самоуправления муниципальных образований Республики Татарстан и органами государственной власти Республики Татарстан в области градостроительной деятельности», иными нормативными правовыми актами Республики Татарстан и приказом Министерства строительства, архитектуры и жилищно-коммунального хозяйства Республики Татарстан от 5 марта 2024 г. № 35/о «О Комиссии по подготовке проекта правил землепользования и застройки в Республике Татарстан».

3. Состав и функции Комиссии утверждены приказом Министерства строительства, архитектуры и жилищно-коммунального хозяйства Республики Татарстан от 05.03.2024 № 35/о «О Комиссии по подготовке проекта правил землепользования и застройки в Республике Татарстан».

5. Решение Комиссии оформляется протоколом, который подписывается членами Комиссии и утверждается председательствующим на заседании Комиссии.

6. Информация о работе Комиссии является открытой для всех заинтересованных лиц.

#### Статья 5. Общие положения, относящиеся к ранее возникшим правам

1. Земельный участок или объект капитального строительства не соответствуют настоящим Правилам, если:

- виды их разрешенного использования не входят в перечень видов разрешенного использования, установленных для соответствующей территориальной зоны;
- их размеры и параметры не соответствуют предельным значениям, установленным градостроительным регламентом соответствующей территориальной зоны.

2. Земельные участки или объекты капитального строительства, виды разрешенного использования, предельные (минимальные и (или) максимальные) размеры и предельные параметры которых не соответствуют градостроительному регламенту, могут использоваться без установления срока приведения их в соответствие с градостроительным регламентом, за исключением случаев, если использование таких земельных участков и объектов капитального строительства опасно для жизни или здоровья человека, для окружающей среды, памятников истории и культуры.

3. Реконструкция объектов капитального строительства, виды разрешенного использования, предельные (минимальные и (или) максимальные) размеры и предельные параметры, которых не соответствуют градостроительному регламенту может осуществляться только путем приведения таких объектов в соответствие с градостроительным регламентом или путем уменьшения их несоответствия предельным параметрам разрешенного строительства, реконструкции. Изменение видов разрешенного использования указанных земельных участков и объектов капитального строительства может осуществляться путем приведения их в соответствие с видами разрешенного использования земельных участков и объектов капитального строительства, установленными градостроительным регламентом.

4. В случае, если использование земельных участков или объектов капитального строительства, виды разрешенного использования, предельные (минимальные и (или) максимальные) размеры и предельные параметры которых не соответствуют градостроительному регламенту, продолжается и опасно для жизни или здоровья человека, для окружающей среды, памятников истории и культуры, в соответствии с федеральными законами может быть наложен запрет на использование таких земельных участков и объектов.

## Статья 6. Территориальные зоны

1. При подготовке правил землепользования и застройки границы территориальных зон устанавливаются с учетом:

- возможности сочетания в пределах одной территориальной зоны различных видов существующего и планируемого использования земельных участков;
- функциональных зон и параметров их планируемого развития, определенных генеральным планом поселения (за исключением случая, установленного частью 6 статьи 18 Градостроительного кодекса Российской Федерации), схемой территориального планирования муниципального района;
- определенных Градостроительным кодексом Российской Федерации территориальных зон;
- сложившейся планировки территории и существующего землепользования;
- планируемых изменений границ земель различных категорий;
- предотвращения возможности причинения вреда объектам капитального строительства, расположенным на смежных земельных участках;
- историко-культурного опорного плана исторического поселения федерального значения или историко-культурного опорного плана исторического поселения регионального значения.

2. Границы территориальных зон могут устанавливаться по:

- линиям магистралей, улиц, проездов, разделяющим транспортные потоки противоположных направлений;
- красным линиям;
- границам земельных участков;
- границам населенных пунктов в пределах муниципальных образований;
- границам муниципальных образований;
- естественным границам природных объектов;
- иным границам.

3. Границы территориальных зон не могут пересекать границы муниципальных образований, населенных пунктов, земельных участков (за исключением земельного участка, границы которого могут пересекать границы территориальных зон в случаях, предусмотренных Земельным кодексом Российской Федерации или иным федеральным законом). Допускается пересечение границ территориальных зон с границами зон с особыми условиями использования территорий, границами территорий объектов культурного наследия, границами территорий исторических поселений федерального значения, границами территорий исторических поселений регионального значения, устанавливаемыми в соответствии с законодательством Российской Федерации.

4. Границы территориальных зон должны отвечать требованию принадлежности каждого земельного участка только к одной территориальной зоне, за исключением земельного участка, границы которого в установленных Земельным кодексом Российской Федерации и другими федеральными законами случаях могут пересекать границы территориальных зон.

5. Для каждой территориальной зоны настоящими Правилами устанавливается градостроительный регламент.

## Статья 7. Градостроительные регламенты и их применение

1. Градостроительным регламентом определяется правовой режим земельных участков, равно как всего, что находится над и под поверхностью земельных участков и используется в процессе их застройки и последующей эксплуатации объектов капитального строительства.

2. Градостроительные регламенты устанавливаются с учетом:

- фактического использования земельных участков и объектов капитального строительства в границах территориальной зоны;
- возможности сочетания в пределах одной территориальной зоны различных видов существующего и планируемого использования земельных участков и объектов капитального строительства;
- функциональных зон и характеристик их планируемого развития, определенных документами территориального планирования муниципальных образований;
- видов территориальных зон;
- требований охраны объектов культурного наследия, особо охраняемых природных территорий, иных природных объектов.

3. В градостроительном регламенте в отношении земельных участков и объектов капитального строительства, расположенных в пределах соответствующей территориальной зоны, указываются:

- виды разрешенного использования земельных участков и объектов капитального строительства;
- предельные размеры земельных участков и предельные параметры разрешенного строительства, реконструкции объектов капитального строительства;
- требования к архитектурно-градостроительному облику объектов капитального строительства;
- ограничения использования земельных участков и объектов капитального строительства, устанавливаемые в соответствии с законодательством Российской Федерации;
- расчетные показатели минимально допустимого уровня обеспеченности территории объектами коммунальной, транспортной, социальной инфраструктур и расчетные показатели максимально допустимого уровня территориальной доступности указанных объектов для населения в случае, если в границах территориальной зоны, применительно к которой устанавливается градостроительный регламент, предусматривается осуществление деятельности по комплексному развитию территории.

4. Действие градостроительного регламента распространяется в равной мере на все земельные участки и объекты капитального строительства, расположенные в пределах границ территориальной зоны, обозначенной на карте градостроительного зонирования, за исключением случаев, предусмотренных федеральными законами.

5. Действие градостроительного регламента не распространяется на земельные участки:

- в границах территорий общего пользования;
- вид разрешенного использования которых устанавливается в соответствии с федеральным законом документацией по планировке территории;
- используемые для осуществления пользования недрами;
- предназначенные для размещения линейных объектов и (или) занятые линейными объектами.

6. Применительно к территориям исторических поселений, достопримечательных мест, зонам с особыми условиями использования территорий градостроительные регламенты устанавливаются в соответствии с законодательством Российской Федерации.

7. Градостроительные регламенты не устанавливаются для земель и земельных участков, в отношении которых виды разрешенного использования устанавливаются иными видами регламентов использования земель

### ГЛАВА III. Положения о подготовке документации по планировке территории уполномоченными органами

#### Статья 8. Общие требования к подготовке документации по планировке территории

1. Подготовка документации по планировке территории осуществляется в целях обеспечения устойчивого развития территорий, в том числе выделения элементов планировочной структуры, установления границ земельных участков, установления границ зон планируемого размещения объектов капитального строительства.

Подготовка документации по планировке территории осуществляется на основании документов территориального планирования, правил землепользования и застройки (за исключением подготовки документации по планировке территории, предусматривающей размещение линейных объектов); лесохозяйственного регламента, положения об особо охраняемой природной территории в соответствии с программами комплексного развития систем коммунальной инфраструктуры, программами комплексного развития транспортной инфраструктуры, программами комплексного развития социальной инфраструктуры, нормативами градостроительного проектирования, комплексными схемами организации дорожного движения, требованиями по обеспечению эффективности организации дорожного движения, указанными в части 1 статьи 11 Федерального закона от 29 декабря 2017 года № 443-ФЗ «Об организации дорожного движения в Российской Федерации и о внесении изменений в отдельные законодательные акты Российской Федерации», требованиями технических регламентов, сводов правил; с учетом материалов и результатов инженерных изысканий, границ территорий объектов культурного наследия, включенных в единый государственный реестр объектов культурного наследия (памятников истории и культуры) народов Российской Федерации, границ территорий выявленных объектов культурного наследия, границ зон с особыми условиями использования территорий, если иное не предусмотрено частью 10<sup>2</sup> статьи 45 Градостроительного кодекса Российской Федерации.

2. Подготовка документации по планировке территории в целях размещения объекта капитального строительства является обязательной в следующих случаях:

- необходимо изъятие земельных участков для государственных или муниципальных нужд в связи с размещением объекта капитального строительства федерального, регионального или местного значения;

- необходимы установление, изменение или отмена красных линий;

- необходимо образование земельных участков в случае, если в соответствии с земельным законодательством образование земельных участков осуществляется только в соответствии с проектом межевания территории;

- размещение объекта капитального строительства планируется на территориях двух и более муниципальных образований, имеющих общую границу (за исключением случая, если размещение такого объекта капитального строительства планируется осуществлять на землях или земельных участках, находящихся в государственной или муниципальной собственности, и для размещения такого объекта капитального строительства не требуются предоставление земельных участков, находящихся в государственной или муниципальной собственности, и установление сервитутов);

- планируются строительство, реконструкция линейного объекта (за исключением случая, если размещение линейного объекта планируется осуществлять на землях или земельных участках, находящихся в государственной или муниципальной собственности, и для размещения такого линейного объекта не требуются предоставление земельных участков, находящихся в государственной или муниципальной собственности, и установление сервитутов). Правительством Российской Федерации могут быть установлены иные случаи, при которых для строительства, реконструкции линейного объекта не требуется подготовка документации по планировке территории;

- планируется размещение объекта капитального строительства, не являющегося линейным объектом, и необходимых для обеспечения его функционирования объектов

капитального строительства в границах особо охраняемой природной территории или в границах земель лесного фонда;

- планируется осуществление комплексного развития территории;

- планируется строительство объектов индивидуального жилищного строительства с привлечением денежных средств участников долевого строительства в соответствии с Федеральным законом от 30 декабря 2004 года № 214-ФЗ «Об участии в долевом строительстве многоквартирных домов и иных объектов недвижимости и о внесении изменений в некоторые законодательные акты Российской Федерации».

3. Подготовка документации по планировке территории осуществляется в отношении выделяемых проектом планировки территории одного или нескольких смежных элементов планировочной структуры, определенных правилами землепользования и застройки территориальных зон и (или) установленных схемами территориального планирования муниципальных районов, генеральными планами поселений, муниципальных округов, территории, в отношении которой предусматривается осуществление комплексного развития территории.

4. Общие требования, подготовка и утверждение документации по планировке территории, а также особенности подготовки документации по планировке территории применительно к территории поселения устанавливаются с учетом положений статей 45, 46 Градостроительного Кодекса Российской Федерации, законами Республики Татарстан от 25 декабря 2010 года № 98-ЗРТ «О градостроительной деятельности в Республике Татарстан» и от 23 декабря 2023 года № 131-ЗРТ «О перераспределении полномочий между органами местного самоуправления муниципальных образований Республики Татарстан и органами государственной власти Республики Татарстан в области градостроительной деятельности», иными нормативными правовыми актами.

#### Статья 9. Виды документации по планировке территории

1. Видами документации по планировке территории являются:

- проект планировки территории;

- проект межевания территории.

2. Подготовка проектов планировки территории осуществляется для выделения элементов планировочной структуры, установления границ территорий общего пользования, границ зон планируемого размещения объектов капитального строительства, определения характеристик и очередности планируемого развития территории.

3. Подготовка проекта межевания территории осуществляется применительно к территории, расположенной в границах одного или нескольких смежных элементов планировочной структуры, границах определенной правилами землепользования и застройки территориальной зоны и (или) границах установленной схемой территориального планирования муниципального района, генеральным планом поселения, муниципального округа, территории, в отношении которой предусматривается осуществление комплексного развития территории.

4. Подготовка проекта межевания территории осуществляется для:

- определения местоположения границ, образуемых и изменяемых земельных участков, в том числе для исключения в отношении таких земельных участков вклинивания, вкрапливания, изломанности границ, чересполосицы, невозможности размещения объектов недвижимости и устранения других недостатков, препятствующих рациональному использованию и охране земель;

- установления, изменения, отмены красных линий для застроенных территорий, в границах которых не планируется размещение новых объектов капитального строительства, а также для установления, изменения, отмены красных линий в связи с образованием и (или) изменением земельного участка, расположенного в границах территории, применительно к которой не предусматривается осуществление комплексного развития территории, при

условии, что такие установление, изменение, отмена влекут за собой исключительно изменение границ территории общего пользования.

5. Проект межевания территории состоит из основной части, которая подлежит утверждению, и материалов по обоснованию этого проекта.

6. Подготовка проектов межевания территории осуществляется с учетом материалов и результатов инженерных изысканий в случаях, если выполнение таких инженерных изысканий для подготовки документации по планировке территории требуется в соответствии с Градостроительным кодексом Российской Федерации. В целях подготовки проекта межевания территории допускается использование материалов и результатов инженерных изысканий, полученных для подготовки проекта планировки данной территории, в течение не более чем пяти лет со дня их выполнения.

7. При подготовке проекта межевания территории определение местоположения границ, образуемых и (или) изменяемых земельных участков осуществляется в соответствии с градостроительными регламентами и нормами отвода земельных участков для конкретных видов деятельности, иными требованиями к образуемым и (или) изменяемым земельным участкам, установленными федеральными законами и законами Республики Татарстан, техническими регламентами, сводами правил.

8. В случае, если разработка проекта межевания территории осуществляется применительно к территории, в границах которой предусматривается образование земельных участков на основании утвержденной схемы расположения земельного участка или земельных участков на кадастровом плане территории, срок действия которой не истек, местоположение границ земельных участков в таком проекте межевания территории должно соответствовать местоположению границ земельных участков, образование которых предусмотрено данной схемой.

9. В проекте межевания территории, подготовленном применительно к территории исторического поселения, учитываются элементы планировочной структуры, обеспечение сохранности которых предусмотрено законодательством об охране объектов культурного наследия (памятников истории и культуры) народов Российской Федерации.

10. В случае подготовки проекта межевания территории, расположенной в границах элемента или элементов планировочной структуры, утвержденных проектом планировки территории, в виде отдельного документа общественные обсуждения или публичные слушания не проводятся, за исключением случая подготовки проекта межевания территории для установления, изменения, отмены красных линий в связи с образованием и (или) изменением земельного участка, расположенного в границах территории, в отношении которой не предусматривается осуществление комплексного развития территории, при условии, что такие установление, изменение красных линий влекут за собой изменение границ территории общего пользования.

11. Общие требования к документации по планировке территории, содержание, порядок подготовки и утверждения определяются Градостроительным кодексом Российской Федерации, законами Республики Татарстан от 25 декабря 2010 года № 98-ЗРТ «О градостроительной деятельности в Республике Татарстан» и от 23 декабря 2023 года № 131-ЗРТ «О перераспределении полномочий между органами местного самоуправления муниципальных образований Республики Татарстан и органами государственной власти Республики Татарстан в области градостроительной деятельности», иными нормативными правовыми актами.

## ГЛАВА IV. Положения о проведении публичных слушаний по вопросам землепользования и застройки

Статья 10. Общие положения по организации и проведению публичных слушаний по вопросам землепользования и застройки

1. Публичные слушания проводятся в целях соблюдения права человека на благоприятные условия жизнедеятельности, прав и законных интересов правообладателей земельных участков и объектов капитального строительства по следующим вопросам, за исключением случаев, когда проведение публичных слушаний не требуется в соответствии с законодательством Российской Федерации и законодательством Республики Татарстан:

1) проектам правил землепользования и застройки, о внесении изменений в правила землепользования и застройки;

2) проектам планировки территории, внесениям изменений в проекты планировки территорий;

3) проектам межевания территории, внесениям изменений в проекты межевания территории;

4) проектам решений о предоставлении разрешения на условно разрешенный вид использования земельного участка или объекта капитального строительства;

5) проектам решений о предоставлении разрешения на отклонение от предельных параметров разрешенного строительства, реконструкции объектов капитального строительства.

2. Публичные слушания могут назначаться на рабочие и выходные дни. В дни официальных праздников публичные слушания не проводятся.

3. В рабочие дни время начала публичных слушаний не может быть назначено ранее 18 часов местного времени.

4. Результаты публичных слушаний носят рекомендательный характер.

5. Порядок организации и проведения публичных слушаний по проектам, организатор публичных слушаний, срок проведения публичных слушаний, официальный сайт и (или) информационные системы, требования к информационным стендам, на которых размещаются оповещения о начале публичных слушаний, форма оповещения о начале публичных слушаний, порядок подготовки и форма протокола публичных слушаний, порядок подготовки и форма заключения о результатах публичных слушаний, порядок проведения экспозиции проекта, подлежащего рассмотрению на публичных слушаниях, а также порядок консультирования посетителей экспозиции проекта, подлежащего рассмотрению на публичных слушаниях определяются Уставом муниципального образования «Раифское сельское поселение» Зеленодольского муниципального района Республики Татарстан и (или) нормативным правовым актом представительного органа местного самоуправления.

## ГЛАВА V. Положения о внесении изменений в Правила землепользования и застройки

### Статья 11. Порядок внесения изменений в Правила землепользования и застройки

1. Внесение изменений в настоящие Правила осуществляется в порядке, предусмотренном статьей 33 Градостроительного кодекса Российской Федерации, с учетом особенностей настоящей статьи.

2. В случае возникновения строительных намерений на земельных участках, расположенных за границами населенных пунктов, где территориальные зоны Правилами не установлены, правовой режим таких земельных участков устанавливается путем внесения изменений в Правила в части установления соответствующей территориальной зоны.

## ГЛАВА VI. Положения о регулировании иных вопросов землепользования и застройки

Статья 12. Порядок предоставления разрешения на условно разрешенный вид использования земельного участка или объекта капитального строительства

1. Разрешение на условно разрешенный вид использования земельного участка или объекта капитального строительства выдается в порядке предоставления соответствующей государственной услуги. Перечень документов, необходимых для предоставления государственной услуги, определяется административным регламентом предоставления государственной услуги.

Статья 13. Порядок предоставления разрешения на отклонение от предельных параметров разрешенного строительства, реконструкции объектов капитального строительства

1. Разрешение на отклонение от предельных параметров разрешенного строительства, реконструкции объектов капитального строительства выдается в порядке предоставления соответствующей государственной услуги. Перечень документов, необходимых для предоставления государственной услуги, определяется административным регламентом предоставления государственной услуги.

Статья 14. Земельные участки, предельные размеры которых не соответствуют градостроительному регламенту

1. Несоответствие предельных размеров земельных участков градостроительному регламенту допускается в следующих случаях:

1) образование земельных участков из земель или земельных участков, находящихся в государственной или муниципальной собственности, занятых объектами капитального строительства, зарегистрированными в ЕГРН, если соблюдение предельных размеров земельных участков невозможно в силу сложившегося землепользования (фактических границ, установленных на местности);

2) образование земельных участков, размеры которых меньше предельных (минимальных) размеров земельных участков, установленных градостроительным регламентом, при перераспределении земельных участков, находящихся в частной собственности, и земель (земельных участков), находящихся в государственной или муниципальной собственности, или собственность на которые не разграничена, если соблюдение предельных размеров земельных участков невозможно в силу сложившегося землепользования (фактических границ, установленных на местности);

3) образование земельных участков с кодом вида разрешенного использования земельных участков 2.3 «блокированная жилая застройка» (в соответствии с приказом Федеральной службы государственной регистрации, кадастра и картографии от 10 ноября 2020 г. № П/0412 «Об утверждении классификатора видов разрешенного использования земельных участков») при разделе земельных участков, если исходный земельный участок был предоставлен до принятия Правил, с применением для таких земельных участков минимальной площади земельного участка – 180 кв.метров;

4) образование земельных участков, превышающих максимальную площадь земельных участков, установленную градостроительным регламентом, при условии, что часть земельного участка, превышающая предельную площадь, не может быть сформирована как самостоятельный земельный участок, и наличия согласия смежных землепользователей, а также при невозможности образования двух земельных участков с минимальной площадью земельных участков, установленной градостроительным регламентом;

5) раздел и (или) перераспределение земельных участков в целях изъятия для государственных и муниципальных нужд.

#### Статья 15. Комплексное развитие территории

Комплексное развитие территории осуществляется в соответствии с ГрК Российской Федерации, а также согласно постановлению Кабинета Министров Республики Татарстан от 24.09.2021 № 913 «О мерах по реализации проектов комплексного развития территорий в Республике Татарстан».

Статья 16. Внесение сведений о границах территориальных зон в Единый государственный реестр недвижимости

1. Правила внесения сведений о границах территориальных зон в Единый государственный реестр недвижимости устанавливаются положениями статей 32, 34 Федерального закона от 13 июля 2015 года № 218-ФЗ «О государственной регистрации недвижимости».

2. Настоящими Правилами определяются территориальные зоны в том числе с учетом ошибок в определении местоположения границ земельных участков, населенных пунктов либо муниципальных образований, содержащихся в Едином государственном реестре недвижимости.

В отношении границ населенных пунктов, сведения о которых отсутствуют в Едином государственном реестре недвижимости, ошибки в определении их границ не учитываются.

**ПРАВИЛА  
ЗЕМЛЕПОЛЬЗОВАНИЯ И ЗАСТРОЙКИ**

**МУНИЦИПАЛЬНОГО ОБРАЗОВАНИЯ  
«РАЙФСКОЕ СЕЛЬСКОЕ ПОСЕЛЕНИЕ»  
ЗЕЛЕНОДОЛЬСКОГО МУНИЦИПАЛЬНОГО РАЙОНА  
РЕСПУБЛИКИ ТАТАРСТАН**

**Том 2**

**КАРТЫ ГРАДОСТРОИТЕЛЬНОГО ЗОНИРОВАНИЯ  
ГРАДОСТРОИТЕЛЬНЫЕ РЕГЛАМЕНТЫ**

2026

## ОГЛАВЛЕНИЕ

ГЛАВА VII. Карты градостроительного зонирования .....	3
Статья 17. Карта градостроительного зонирования. Территориальные зоны .....	3
Статья 18. Карта градостроительного зонирования. Зоны с особыми условиями использования территории .....	7
Статья 19. Сведения о границах территориальных зон (не приводится).....	9
ЧАСТЬ III. ГРАДОСТРОИТЕЛЬНЫЕ РЕГЛАМЕНТЫ .....	10
ГЛАВА VIII. Градостроительные регламенты .....	10
Статья 20. Состав градостроительного регламента .....	10
Статья 21. Градостроительные регламенты территориальных зон .....	12
21.1. Вспомогательные виды разрешенного использования .....	12
21.2. Градостроительный регламент зон индивидуальной жилой застройки (Ж1) .....	14
21.3. Градостроительный регламент зон малоэтажной жилой застройки (Ж2) .....	17
21.4. Градостроительный регламент многофункциональных общественно-деловых зон (ОД) .....	20
21.5. Градостроительный регламент зон транспортной инфраструктуры (Т) .....	23
21.6. Градостроительный регламент зон инженерной инфраструктуры (И) .....	25
21.7. Градостроительный регламент зон производственных и складских объектов III класса опасности (П2) .....	26
21.8. Градостроительный регламент зон коммунально-складских объектов (КС) .....	28
21.9. Градостроительный регламент зон объектов сельскохозяйственного назначения (СХ2) .....	29
21.10. Градостроительный регламент зон сельскохозяйственного использования (СХ3) .....	31
21.11. Градостроительный регламент зон коллективного садоводства и огородничества (СХ4) .....	32
21.12. Градостроительный регламент зон природных ландшафтов (Р1) .....	33
21.13. Градостроительный регламент зон размещения кладбищ (СН1) .....	34
Статья 22. Земли, на которые действие градостроительных регламентов не распространяется ...	36
Статья 23. Земли, для которых градостроительные регламенты не устанавливаются.....	36
ГЛАВА IX. Ограничения использования земельных участков и объектов капитального строительства .....	38
Статья 24. Ограничения использования земельных участков и объектов капитального строительства в границах зон с особыми условиями использования территории .....	38
24.1. Общие положения .....	38
24.2. Зоны санитарной охраны источников питьевого и хозяйственно-бытового водоснабжения .....	39
24.3. Водоохранные зоны, прибрежные защитные полосы поверхностных водных объектов .....	40
24.4. Охранные зоны объектов электросетевого хозяйства .....	42
24.5. Охранные зоны газораспределительных сетей.....	45
24.6. Охранные зоны линий и сооружений связи .....	46
24.7. Зоны минимальных расстояний до магистральных трубопроводов .....	48
24.8. Полосы отвода и придорожные полосы автомобильных дорог .....	49
24.9. Приаэродромные территории.....	50
Статья 25. Ограничения использования земельных участков и объектов капитального строительства в границах особо охраняемых природных территорий .....	50
Статья 26. Ограничения использования земельных участков и объектов капитального строительства по условиям охраны объектов культурного наследия .....	51
ГЛАВА X. Расчетные показатели минимально допустимого уровня обеспеченности территории объектами коммунальной, транспортной, социальной инфраструктур и расчетные показатели максимально допустимого уровня территориальной доступности таких объектов для населения .....	52

## ЧАСТЬ II. КАРТЫ ГРАДОСТРОИТЕЛЬНОГО ЗОНИРОВАНИЯ

### ГЛАВА VII. Карты градостроительного зонирования

#### Статья 17. Карта градостроительного зонирования. Территориальные зоны

1. «Карта градостроительного зонирования. Территориальные зоны» является неотъемлемой частью настоящих Правил.

На этой карте отображены границы установленных территориальных зон и их кодовые обозначения - индекс вида территориальной зоны и номер установленной территориальной зоны.

Границы территориальных зон установлены на основании положений Тома 1 статьи 7 настоящих Правил.

2. Для каждого вида территориальной зоны настоящими Правилами устанавливается градостроительный регламент, который действует в отношении всех установленных территориальных зон одного вида.

Для обозначения видов территориальных зон используются следующие наименования и условные обозначения (индексы):

Индекс вида территориальной зоны	Наименование вида территориальной зоны
Ж1	Зона индивидуальной жилой застройки (Ж1)
Ж2	Зона малоэтажной жилой застройки (Ж2)
ОД	Многофункциональная общественно-деловая зона (ОД)
Т	Зона транспортной инфраструктуры (Т)
И	Зона инженерной инфраструктуры (И)
П2	Зона производственных и складских объектов III класса опасности (П2)
КС	Зона коммунально-складских объектов (КС)
СХ2	Зона объектов сельскохозяйственного назначения (СХ2)
СХ3	Иные зоны сельскохозяйственного назначения (СХ3)
СХ4	Зона коллективного садоводства и огородничеств (СХ4)
Р1	Зона озелененных территорий специального назначения (Р1)
СН1	Зона размещения кладбищ (СН1)

Использование для обозначения вида территориальной зоны его наименования или индекса в рамках настоящих Правил является равнозначным.

3. Для идентификации установленных территориальных зон используется номер и наименование территориальной зоны. Наименование установленной территориальной зоны состоит из наименования вида территориальной зоны, включающего индекс вида территориальной зоны, заключенный в круглые скобки, и номера установленной территориальной зоны.

Индекс территориальной зоны совпадает с индексом вида территориальной зоны. В отношении территориальных зон использование терминов «индекс территориальной зоны» и «индекс вида территориальной зоны» в рамках настоящих Правил является равнозначным. Для всех территориальных зон, имеющих одинаковый индекс, действует общий градостроительный регламент.

На карте градостроительного зонирования установлены границы следующих территориальных зон:

Номер зоны	Индекс зоны	Наименование территориальной зоны	Местоположение зоны
1-1	Ж1	Зона индивидуальной жилой застройки (Ж1) №1-1	с. Бело-Безводное
1-2	Ж2	Зона малоэтажной жилой застройки (Ж2) №1-2	с. Бело-Безводное
1-3	ОД	Многофункциональная общественно-деловая зона (ОД) №1-3	с. Бело-Безводное
1-4	И	Зона инженерной инфраструктуры (И) №1-4	с. Бело-Безводное
1-5	П2	Зона производственных и складских объектов III класса опасности (П2) №1-5	с. Бело-Безводное
1-6	КС	Зона коммунально-складских объектов (КС) №1-6	с. Бело-Безводное
1-7	СХ3	Иные зоны сельскохозяйственного назначения (СХ3) №1-7	с. Бело-Безводное
2-1	Ж1	Зона индивидуальной жилой застройки (Ж1) №2-1	п. Местечко Раифа
2-2	Ж2	Зона малоэтажной жилой застройки (Ж2) №2-2	п. Местечко Раифа
2-3	ОД	Многофункциональная общественно-деловая зона (ОД) №2-3	п. Местечко Раифа
2-4	Т	Зона транспортной инфраструктуры (Т) №2-4	п. Местечко Раифа
2-5	Р1	Зона озелененных территорий специального назначения (Р1) №2-5	п. Местечко Раифа
3-1	Ж1	Зона индивидуальной жилой застройки (Ж1) №3-1	п. Садовый
3-2	КС	Зона коммунально-складских объектов (КС) №3-2	п. Садовый
4-1	ОД	Многофункциональная общественно-деловая зона (ОД) №4-1	Раифское СП
4-3	СХ2	Зона объектов сельскохозяйственного назначения (СХ2) №4-3	Раифское СП
4-4	СХ4	Зона коллективного садоводства и огородничеств (СХ4) №4-4	Раифское СП
4-5	СН1	Зона размещения кладбищ (СН1) №4-5	Раифское СП

Использование для обозначения территориальной зоны ее наименования или номера в рамках настоящих Правил является равнозначным.

4. Границы установленных территориальных зон могут состоять из одного или более контуров границ.

Контуры границ территориальных зон, которые на карте градостроительного зонирования имеют одинаковый индекс и номер территориальной зоны, относятся к одной многоконтурной территориальной зоне.

Контуры границ территориальных зон, которые на карте градостроительного зонирования имеют одинаковый индекс, но различные номера территориальных зон, относятся к разным территориальным зонам одного вида.

5. Помимо территориальных зон, для которых в обязательном порядке устанавливаются границы и градостроительные регламенты, на карте градостроительного зонирования также показаны:

- земли, на которые действие градостроительных регламентов не распространяется;
- земли, для которых градостроительные регламенты не устанавливаются;

Для указанных земель и территорий используются следующие наименования и условные текстовые обозначения (индексы):

- 1) Земли, на которые действие градостроительных регламентов не распространяется

Индекс	Наименование
ЛО	Земельные участки, предназначенные для размещения линейных объектов
ОКН	Территории объектов культурного наследия

- 2) Земли, для которых градостроительные регламенты не устанавливаются

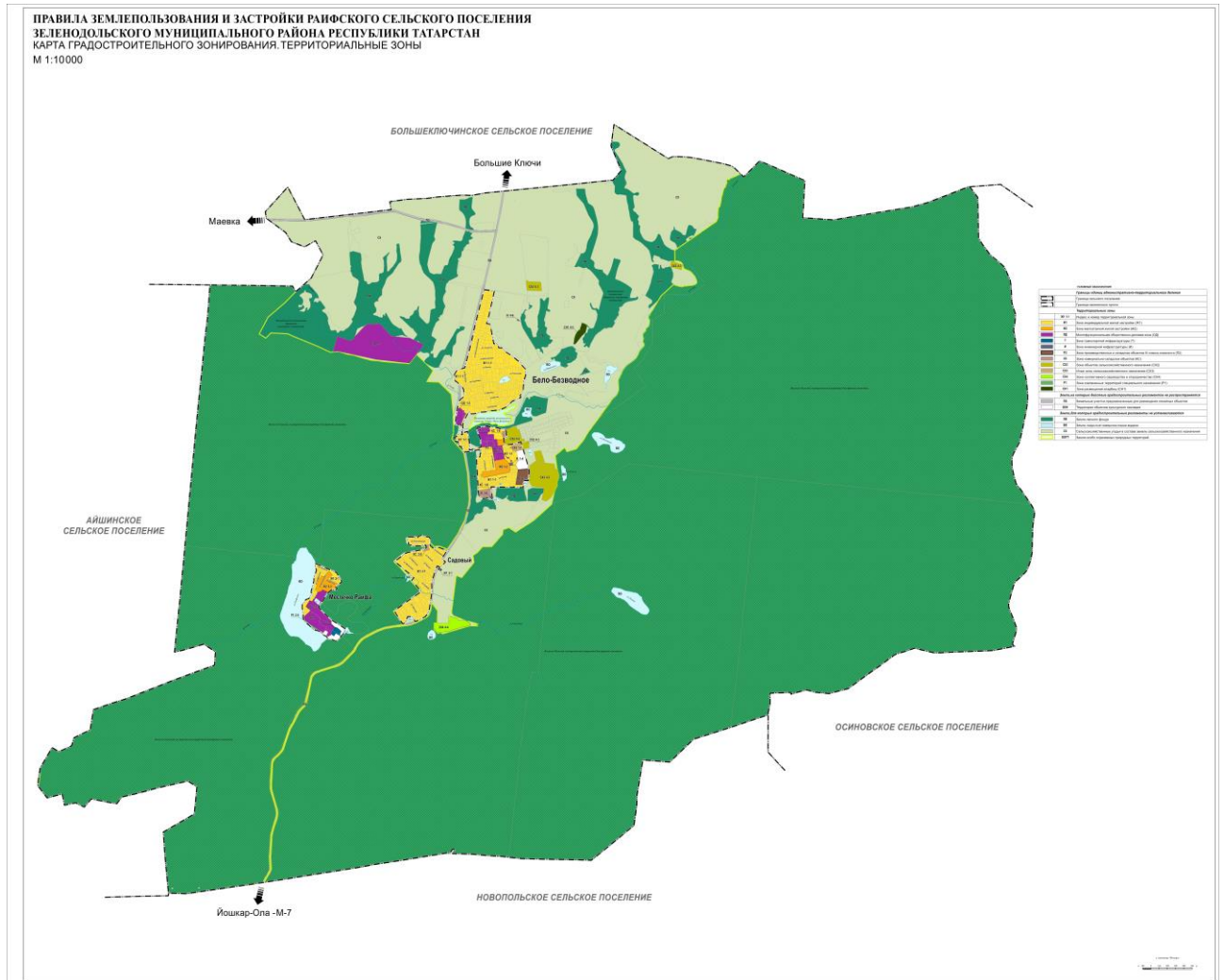
Индекс	Наименование
--------	--------------

ЛФ	Земли лесного фонда
ВО	Земли, покрытые поверхностными водами
СХ	Сельскохозяйственные угодья в составе земель сельскохозяйственного назначения
ООПТ	Земли особо охраняемых природных территорий

Указанные земли и территории территориальными зонами не являются, сведения о границах этих земель и территорий не подготавливаются и в Единый государственный реестр недвижимости не вносятся.

6. В соответствии с Градостроительным кодексом Российской Федерации, на карте градостроительного зонирования в обязательном порядке устанавливаются территории, в границах которых предусматривается осуществление деятельности по комплексному развитию территории, в случае планирования осуществления такой деятельности. Границы таких территорий устанавливаются по границам одной или нескольких территориальных зон.

Территории, в границах которых предусматривается осуществление деятельности по комплексному развитию территории, в пределах муниципального образования «Раифское сельское поселение» Зеленодольского муниципального района Республики Татарстан не установлены, в связи с чем в материалах настоящих Правил не отображены.



## Статья 18. Карта градостроительного зонирования. Зоны с особыми условиями использования территории

1. «Карта градостроительного зонирования. Зоны с особыми условиями использования территории» является неотъемлемой частью настоящих Правил.

На этой карте отображены границы зон с особыми условиями использования территории, которые накладывают дополнительные ограничения использования земельных участков и объектов капитального строительства в соответствии с законодательством Российской Федерации.

2. В соответствии с положениями пункта 25.1 статьи 25 данного Тома, в рамках настоящих Правил зоны с особыми условиями использования территории подразделяются на три вида: установленные, планируемые к установлению, ориентировочные.

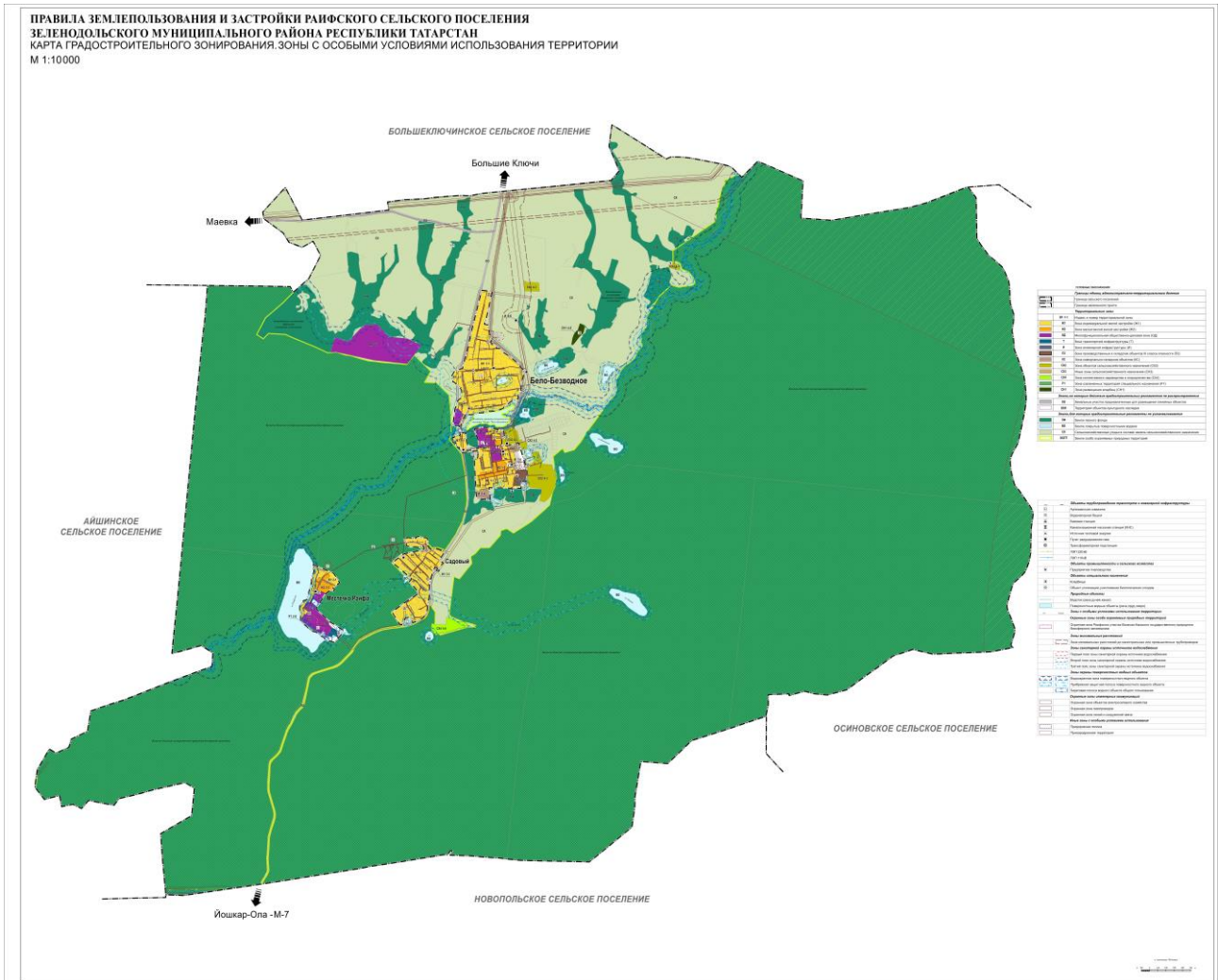
На карте градостроительного зонирования отображаются только границы установленных и планируемых к установлению зон с особыми условиями использования территории.

Границы ориентировочных зон с особыми условиями использования территории на карте градостроительного зонирования не отображаются, поскольку они не имеют юридической силы в части ограничения использования земельных участков и объектов капитального строительства. Ориентировочные границы этих зон могут отображаться на картах генерального плана поселения, входящих в состав материалов по обоснованию генерального плана.

Отображение на карте градостроительного зонирования планируемых к установлению зон с особыми условиями использования территории носит информационно-справочный характер. Правообладатели земельных участков, которые полностью или частично расположены в границах планируемых к установлению зон с особыми условиями использования территорий имеют право в судебном порядке оспорить действие ограничений, установленных для таких зон.

2. Земельные участки и объекты капитального строительства, которые полностью или частично расположены в границах, установленных или планируемых к установлению зон с особыми условиями использования территории, чьи характеристики не соответствуют ограничениям использования земельных участков и объектов капитального строительства, действующим в границах указанных зон, являются несоответствующими настоящим Правилам.

3. Помимо границ зон с особыми условиями использования территории на указанной карте могут отображаться границы особо охраняемых природных территорий, территорий объектов культурного наследия, выявленных объектов культурного наследия, объектов, обладающих признаками объектов культурного наследия; границы территорий исторических поселений.



## Статья 19. Сведения о границах территориальных зон (не приводится)

1. Обязательным приложением к настоящим Правилам являются сведения о границах установленных территориальных зон, которые содержат графическое описание местоположения границ территориальных зон, перечень координат характерных точек этих границ в системе координат, используемой для ведения Единого государственного реестра недвижимости.

В соответствии с Градостроительным кодексом Российской Федерации органы местного самоуправления поселения также вправе подготовить текстовое описание местоположения границ территориальных зон. В рамках разработки проекта настоящих Правил текстовое описание местоположения границ территориальных зон не подготавливалось и в сведения о границах территориальных зон не включалось.

2. Сведения о границах территориальных зон представлены в виде:

1) электронного документа в формате PDF, содержащего сведения о границах всех установленных настоящими Правилами территориальных зон поселения в соответствии с приказом Федеральной службы государственной регистрации, кадастра и картографии от 26 июля 2022 г. № П/0292 «Об установлении формы графического описания местоположения границ населенных пунктов, территориальных зон, особо охраняемых природных территорий, зон с особыми условиями использования территории, формы текстового описания местоположения границ населенных пунктов, территориальных зон, требований к точности определения координат характерных точек границ населенных пунктов, территориальных зон, особо охраняемых природных территорий, зон с особыми условиями использования территории, формату электронного документа, содержащего сведения о границах населенных пунктов, территориальных зон, особо охраняемых природных территорий, зон с особыми условиями использования территории»;

2) в виде электронных документов в формате XML, необходимых для внесения сведений о границах территориальных зон в Единый государственный реестр недвижимости.

## ЧАСТЬ III. ГРАДОСТРОИТЕЛЬНЫЕ РЕГЛАМЕНТЫ

### ГЛАВА VIII. Градостроительные регламенты

#### Статья 20. Состав градостроительного регламента

1. Градостроительным регламентом определяется правовой режим земельных участков, равно как всего, что находится над и под поверхностью земельных участков и используется в процессе их застройки и последующей эксплуатации объектов капитального строительства.

2. Градостроительные регламенты установлены с учётом:

1) фактического использования земельных участков и объектов капитального строительства в границах территориальной зоны;

2) возможности сочетания в пределах одной территориальной зоны различных видов существующего и планируемого использования земельных участков и объектов капитального строительства;

3) функциональных зон и характеристик их планируемого развития, определённых генеральным планом;

4) видов территориальных зон;

5) требований охраны объектов культурного наследия, а также особо охраняемых природных территорий, иных природных объектов.

3. Действие градостроительного регламента распространяется на все земельные участки и объекты капитального строительства, расположенные в пределах границ территориальной зоны, обозначенной на карте градостроительного зонирования.

4. Действие градостроительного регламента не распространяется на земельные участки:

1) в границах территорий памятников и ансамблей, включенных в единый государственный реестр объектов культурного наследия (памятников истории и культуры) народов Российской Федерации, а также в границах территорий памятников или ансамблей, которые являются выявленными объектами культурного наследия;

2) в границах территорий общего пользования;

3) предназначенные для размещения линейных объектов и/или занятые линейными объектами;

4) предоставленные для добычи полезных ископаемых.

5. Градостроительные регламенты не устанавливаются для земель и земельных участков, в отношении которых виды разрешенного использования устанавливаются иными видами регламентов использования земель.

6. В градостроительном регламенте в отношении земельных участков и объектов капитального строительства, расположенных в пределах соответствующей территориальной зоны, указываются:

1) виды разрешенного использования земельных участков и объектов капитального строительства;

2) предельные (минимальные и (или) максимальные) размеры земельных участков и предельные параметры разрешенного строительства, реконструкции объектов капитального строительства;

3) ограничения использования земельных участков и объектов капитального строительства, устанавливаемые в соответствии с законодательством Российской Федерации;

4) в случае, если в границах территориальной зоны, применительно к которой устанавливается градостроительный регламент, предусматривается осуществление деятельности по комплексному развитию территории, то дополнительно указываются расчетные показатели минимально допустимого уровня обеспеченности территории объектами коммунальной, транспортной, социальной инфраструктур и расчетные показатели максимально допустимого уровня территориальной доступности указанных объектов для населения.

7. Установление основных видов разрешенного использования земельных участков и объектов капитального строительства является обязательным применительно к каждой территориальной зоне, в отношении которой устанавливается градостроительный регламент.

8. Вспомогательные виды разрешенного использования земельных участков и объектов капитального строительства допускаются только в качестве дополнительных по отношению к основным видам разрешенного использования и условно разрешенным видам использования земельных участков и объектов капитального строительства и осуществляются совместно с ними. Использование вспомогательного вида разрешенного использования вместо основного или условно разрешенного вида не допускается.

9. Изменение одного вида разрешенного использования земельных участков и объектов капитального строительства на другой вид использования осуществляется в соответствии с градостроительным регламентом при условии соблюдения требований технических регламентов в порядке, установленном настоящими Правилами.

10. Основные и вспомогательные виды разрешенного использования земельных участков и объектов капитального строительства правообладателями земельных участков и объектов капитального строительства, за исключением органов государственной власти, органов местного самоуправления, государственных и муниципальных учреждений, государственных и муниципальных унитарных предприятий, выбираются самостоятельно без дополнительных разрешений и согласования.

11. Предоставление разрешения на условно разрешенный вид использования земельного участка или объекта капитального строительства осуществляется в порядке, устанавливаемом настоящими Правилами в соответствии со статьей 39 Градостроительного Кодекса Российской Федерации.

12. Решения об изменении одного вида разрешенного использования земельных участков и объектов капитального строительства, расположенных на землях, на которые действие градостроительных регламентов не распространяется или для которых градостроительные регламенты не устанавливаются, на другой вид такого использования принимаются в соответствии с федеральными законами.

13. Размещение линейных объектов (кроме железных дорог общего пользования и автомобильных дорог общего пользования федерального и регионального значения), размещение защитных сооружений (насаждений), объектов мелиорации, антенно-мачтовых сооружений, информационных и геодезических знаков допускается без указания в перечне допустимых видов разрешенного использования в любой территориальной зоне.

14. Виды разрешенного использования земельных участков определяются в соответствии с Классификатором видов разрешенного использования земельных участков, утвержденным приказом Федеральной службы государственной регистрации, кадастра и картографии от 10 ноября 2020 г. № П/0412 (далее – Классификатор). Указанный классификатор содержит наименования видов разрешенного использования, их коды (числовые обозначения) и описание вида разрешенного использования земельного участка. Текстовое наименование вида разрешенного использования земельного участка и его код (числовое обозначение) являются равнозначными.

15. Разрешенное использование земельных участков и объектов капитального строительства может быть следующих видов:

- 1) основные виды разрешенного использования;
- 2) условно разрешенные виды использования;
- 3) вспомогательные виды разрешенного использования, допустимые только в качестве дополнительных по отношению к основным видам разрешенного использования и условно разрешенным видам использования и осуществляемые совместно с ними.

16. Предельные (минимальные и (или) максимальные) размеры земельных участков и предельные параметры разрешенного строительства, реконструкции объектов капитального строительства применяются в случаях, если сводами правил, техническими регламентами, нормативами градостроительного проектирования, санитарными правилами не предусмотрены более строгие требования к предельным параметрам.

17. Ограничения на минимальный размер (площадь) земельного участка не распространяются на смежные земельные участки с одинаковым видом разрешенного использования, принадлежащие одному правообладателю.

18. Предельное количество этажей здания включает все надземные этажи, включая мансардный, а также цокольный, если верх перекрытия цокольного этажа возвышается над уровнем планировочной отметки земли не менее чем на 2 м.

18.1. Для вида разрешенного использования с кодом 6.8 Классификатора предельная высота сооружений (антенно-мачтовых) не подлежит установлению.

19. Максимальный процент застройки земельного участка учитывает площадь всех зданий и сооружений, расположенных на земельном участке, за исключением плоскостных сооружений, и объектов капитального строительства или их частей, находящихся под поверхностью земельного участка (подземная часть объекта).

20. В пределах территориальных зон могут устанавливаться подзоны с одинаковыми видами разрешенного использования земельных участков и объектов капитального строительства, но с различными предельными (минимальными и (или) максимальными) размерами земельных участков и предельными параметрами разрешенного строительства, реконструкции объектов капитального строительства и сочетаниями таких размеров и параметров.

## Статья 21. Градостроительные регламенты территориальных зон

Градостроительные регламенты устанавливаются в отношении каждого вида территориальной зоны. Действие градостроительного регламента каждого вида территориальной зоны распространяется на все установленные территориальные зоны данного вида.

### 21.1. Вспомогательные виды разрешенного использования

Вспомогательные виды разрешенного использования земельных участков и объектов капитального строительства допускаются только в качестве дополнительных по отношению к основным и условно разрешенным видам использования земельных участков и объектов капитального строительства и осуществляются совместно с ними. Выбрать вспомогательный вид разрешенного использования можно только дополнительно к основному или условно разрешенному виду, установить его вместо основного или условно разрешенного вида нельзя.

Предельные (минимальные и (или) максимальные) размеры земельных участков, а также минимальные отступы от границ земельных участков для вспомогательных видов разрешенного использования не указываются, поскольку они определяются основным или условно разрешенным видом использования.

В градостроительном регламенте не указываются те вспомогательные виды разрешенного использования, которые разрешены для конкретного основного или условно разрешенного вида согласно описанию этого вида в Классификаторе.

Вспомогательные виды разрешенного использования земельных участков и объектов капитального строительства; коды основных или условно разрешенных видов, для которых устанавливается вспомогательный вид использования, и предельные параметры разрешенного строительства, реконструкции объектов капитального строительства для вспомогательных видов:

Код вспомогательного вида разрешенного использования	Наименование вспомогательного вида разрешенного использования	Коды основных и условно разрешенных видов использования, для которых устанавливается вспомогательный вид	Предельные параметры разрешенного строительства и реконструкции объектов капитального строительства	
			предельное количество этажей, предельная высота строения	максимальный процент застройки

1.15	Хранение и переработка сельскохозяйственной продукции	1.8; 1.9; 1.10; 1.11; 1.12; 1.13	н.у.	н.у.
1.18	Обеспечение сельскохозяйственного производства	1.8, 1.9, 1.10, 1.11, 1.12, 1.13	н.у.	н.у.
1.19	Сенокошение	1.8	0	н.у.
1.20	Выпас сельскохозяйственных животных	1.8	0	н.у.
2.7.1	Хранение автотранспорта	2.1.1; 2.5; 2.6; 4.1	1 этаж, 4.5 м	20%
3.1.1	Предоставление коммунальных услуг	1.7; 1.8; 1.9; 1.10; 1.11; 1.12; 1.13; 1.14; 1.15; 1.16; 1.17; 1.18; 2.1.1; 2.4; 2.5; 2.7.1	н.у.	н.у.
3.2.4	Общежития	3.5.2, 6.12	н.у.	н.у.
3.3	Бытовое обслуживание	2.5; 2.6; 3.2.4	н.у.	н.у.
3.6.1	Объекты культурно-досуговой деятельности	3.6.2	н.у.	н.у.
3.10.1	Амбулаторное ветеринарное обслуживание	1.8, 1.9, 1.10, 1.11	н.у.	н.у.
4.4	Магазины	3.4.1, 3.4.2, 3.10.1, 4.8.1, 5.2.1, 6.4, 6.9, 7.6, 9.2.1, 12.1	н.у.	н.у.
4.6	Общественное питание	4.3, 4.4, 4.7, 4.8.1, 5.2.1, 7.6, 9.2.1	н.у.	н.у.
4.9	Служебные гаражи	3.1, 3.1.2, 3.4.2, 3.8, 3.8.1, 3.9.2, 3.9.3, 4.1, 4.8.1	н.у.	н.у.
4.9.1.3	Автомобильные мойки	4.9, 4.9.1.1, 4.9.1.4	2 этажа, 10 метров	н.у.
4.9.1.4	Ремонт автомобилей	4.9.1.1, 4.9.1.3	2 этажа, 10 метров	н.у.
5.1.3	Площадки для занятий спортом	3.6.2, 5.2.1, 9.2.1	0	н.у.
5.4	Причалы для маломерных судов	3.6.2, 5.2.1, 9.2.1	н.у.	н.у.
11.1	Общее пользование водными объектами	9.2.1	н.у.	н.у.
11.3	Гидротехнические сооружения	1.13	н.у.	н.у.

## 21.2. Градостроительный регламент зон индивидуальной жилой застройки (Ж1)

Градостроительный регламент зон индивидуальной жилой застройки (Ж1) распространяется на установленные настоящими Правилами территориальные зоны с индексом Ж1.

Зоны индивидуальной жилой застройки предназначены для размещения:

- отдельно стоящих жилых домов с приусадебными земельными участками, предназначенными для индивидуального жилищного строительства и ведения личного подсобного хозяйства;
- блокированных жилых домов;
- малоэтажных многоквартирных жилых домов (до четырех этажей, включая мансардный).

В жилых зонах допускается размещение отдельно стоящих, встроенных или пристроенных объектов социального и коммунально-бытового назначения, объектов здравоохранения, объектов дошкольного, начального общего и среднего общего образования, культовых зданий, стоянок автомобильного транспорта, объектов гаражного назначения, объектов, связанных с проживанием граждан и не оказывающих негативного воздействия на окружающую среду. В состав жилых зон могут включаться также территории, предназначенные для ведения садоводства.

При образовании земельных участков (в том числе путем раздела или выдела) с видами разрешенного использования с кодом 2.1, 2.2 минимальная ширина земельного участка вдоль фронта улицы (проезда) должна составлять не менее 12 м; с кодом 2.3 – не менее 6 м, для кода 2.1.1 – не менее 27 м.

Предельное количество этажей и предельная высота зданий, строений, сооружений зданий, строений, сооружений для видов разрешенного использования с кодами 2.1, 2.2, 2.3 устанавливается в отношении основных зданий, строений и сооружений. Максимальная высота вспомогательных строений – 3,5 м до верха плоской кровли, 4,5 м до конька скатной кровли.

Для индивидуальной жилой застройки следует принимать расстояния:

- от границы участка до стены жилого дома – не менее 3 метров, со стороны улицы (проезда) – не менее 3 метров;
- от границ участка до хозяйственных построек - не менее 1 метра;
- от окон жилого здания до хозяйственных построек, расположенных на соседнем участке, - не менее 10 метров;
- при отсутствии централизованной канализации расстояние от туалета до стен соседнего дома - не менее 12 метров;
- при отсутствии централизованной канализации расстояние от туалета до источника водоснабжения (колодца) - не менее 25 метров.

Для блокированной и малоэтажной многоквартирной жилой застройки следует принимать расстояния:

- для кода 2.3 от границы участка до стены жилого дома – не менее 3 метров, со стороны улицы (проезда) – не менее 3 метров.
- между длинными сторонами жилых зданий высотой 2 – 3 этажа: не менее 15 м; 4 этажа: не менее 20 м (бытовые разрывы);
- между длинными сторонами и торцами этих же зданий с окнами из жилых комнат – не менее 10 м.

Площадки общего пользования должны размещаться на расстоянии от жилых и общественных зданий:

- для игр детей до жилых зданий – 12 м;
- для отдыха взрослого населения – 10 м;
- для стоянки автомобилей – 10 м;
- для занятий спортом от 10 до 40 м;
- для хозяйственных целей – 20 м;
- площадки с контейнерами для отходов – от 20 до 100 м.

Вспомогательные строения, за исключением мест хранения автомобильного транспорта, располагать со стороны улиц не допускается.

Материал и тип ограждений между смежными участками, в части занимаемой огородами принимается сетчатое, пропускающее солнечное освещение.

Виды разрешенного использования земельных участков и объектов капитального строительства, предельные (минимальные и (или) максимальные) размеры земельных участков и предельные параметры разрешенного строительства, реконструкции объектов капитального строительства:

Вид разрешенного использования		Предельные размеры земельных участков и предельные параметры разрешенного строительства и реконструкции объектов капитального строительства			
Код	Наименование	размер земельного участка, кв.м	размер земельного участка, кв.м	размер земельного участка, кв.м	минимальные отступы от границ земельных участков
<b>Основные виды разрешенного использования</b>					
2.1	Для индивидуального жилищного строительства	мин. – 1000 макс. – н.у.	3 этажа/18 м	50 %	3/3
2.2	Для ведения личного подсобного хозяйства (приусадебный земельный участок)	мин. – 1000 макс. – н.у.	3 этажа/18 м	40 %	3/3
2.3	Блокированная жилая застройка	мин. – 1000 макс. – н.у.	3 этажа/18 м	60 %	3/3
3.4.1	Амбулаторно-поликлиническое обслуживание	н.у.	н.у.	н.у.	н.у.
3.5.1	Дошкольное, начальное и среднее общее образование	н.у.	н.у.	н.у.	10/н.у.
3.8	Общественное управление	н.у.	н.у.	н.у.	н.у.
3.8.1	Государственное управление	н.у.	н.у.	н.у.	н.у.
5.1.3	Площадки для занятий спортом	н.у.	н.у.	н.у.	н.у.
9.3	Историко-культурная деятельность	н.у.	н.у.	н.у.	н.у.
11.1	Общее пользование водными объектами	н.у.	н.у.	н.у.	н.у.
11.2	Специальное пользование водными объектами	н.у.	н.у.	н.у.	н.у.
11.3	Гидротехнические сооружения	н.у.	н.у.	н.у.	н.у.
12.0	Земельные участки (территории) общего пользования	н.у.	н.у.	н.у.	н.у.
12.0.1	Улично-дорожная сеть	н.у.	н.у.	н.у.	н.у.
12.0.2	Благоустройство территории	н.у.	н.у.	н.у.	н.у.
<b>Условно разрешенные виды разрешенного использования</b>					
2.1.1	Малоэтажная многоквартирная жилая застройка	н.у.	4 этажа (включая мансардный)/ 20 м	н.у.	н.у.
2.7	Обслуживание жилой застройки	н.у.	н.у.	н.у.	н.у.
2.7.1	Хранение автотранспорта	н.у.	н.у./4,5 м	н.у.	н.у.
3.1	Коммунальное обслуживание	н.у.	н.у.	н.у.	н.у.
3.1.1	Предоставление коммунальных услуг	н.у.	н.у.	н.у.	н.у.

3.1.2	Административные здания организаций, обеспечивающих предоставление коммунальных услуг	н.у.	н.у.	н.у.	н.у.
3.2.1	Дома социального обслуживания	н.у.	н.у.	н.у.	н.у.
3.2.2	Оказание социальной помощи населению	н.у.	н.у.	н.у.	н.у.
3.2.3	Оказание услуг связи	н.у.	н.у.	н.у.	н.у.
3.2.4	Общежития	н.у.	н.у.	н.у.	н.у.
3.3	Бытовое обслуживание	н.у.	н.у.	н.у.	н.у.
3.6.1	Объекты культурно-досуговой деятельности	н.у.	н.у.	н.у.	н.у.
3.7	Религиозное использование	н.у.	н.у.	н.у.	н.у.
3.7.1	Осуществление религиозных обрядов	н.у.	н.у.	н.у.	н.у.
3.7.2	Религиозное управление и образование	н.у.	н.у.	н.у.	н.у.
3.9.1	Обеспечение деятельности в области гидрометеорологии и смежных с ней областях	н.у.	н.у.	н.у.	н.у.
3.10.1	Амбулаторное ветеринарное обслуживание	н.у.	н.у.	н.у.	н.у.
4.1	Деловое управление	н.у.	н.у.	н.у.	н.у.
4.4	Магазины	н.у.	2 этажа/н.у.	н.у.	н.у.
4.5	Банковская и страховая деятельность	н.у.	2 этажа/н.у.	н.у.	н.у.
4.6	Общественное питание	н.у.	2 этажа/н.у.	н.у.	н.у.
4.7	Гостиничное обслуживание	н.у.	3 этажа/н.у.	н.у.	н.у.
4.9.1.3	Автомобильные мойки	н.у.	2 этажа/10 м	н.у.	н.у.
4.9.1.4	Ремонт автомобилей	н.у.	2 этажа/10 м	н.у.	н.у.
6.8	Связь	н.у.	н.у.	н.у.	н.у.
13.1	Ведение огородничества	мин. – 300 макс. – 600	0/0	0 %	н.у.
13.2	Ведение садоводства	мин. – 300 макс. – 600	н.у.	н.у.	н.у.

Примечания.

В графе «минимальные отступы от границ земельного участка» через дробь приводятся значения отступа со стороны улицы и других сторон земельного участка.

Условным сокращением «н.у.» обозначены параметры, значения которых не установлены.

Вспомогательные виды разрешенного использования земельных участков и объектов капитального строительства устанавливаются для основных и условных видов разрешенного использования в соответствии с таблицей, указанной в пункте 21.1 статьи 21 Главы VIII данного Тома.

Показатели, не урегулированные в настоящем пункте, определяются в соответствии с требованиями технических регламентов, нормативных технических документов, нормативов градостроительного проектирования и других нормативных документов.

Установленные градостроительным регламентом предельные (минимальные) размеры земельных участков не применяются в случае:

- образования земельного участка путем перераспределения земельного участка, находящегося в частной собственности, и земель и (или) земельных участков, которые находятся в государственной или муниципальной собственности, и отсутствия возможности формирования на местности земельного участка, площадь которого соответствует предельным (минимальным) размерам земельных участков;

- образования земельного участка путем объединения двух и более земельных участков;
- образования земельного участка, формируемого под существующим объектом недвижимости, и отсутствия возможности формирования на местности земельного участка, площадь которого соответствует предельным (минимальным) размерам земельных участков.

### 21.3. Градостроительный регламент зон малоэтажной жилой застройки (Ж2)

Градостроительный регламент зон малоэтажной жилой застройки (Ж2) распространяется на установленные настоящими Правилами территориальные зоны с индексом Ж2.

Зоны малоэтажной многоквартирной жилой застройки предназначены для размещения:

- малоэтажных многоквартирных жилых домов (до четырех этажей, включая мансардный);
- блокированных жилых домов;
- отдельно стоящих жилых домов с приусадебными земельными участками;

В жилых зонах допускается размещение отдельно стоящих, встроенных или пристроенных объектов социального и коммунально-бытового назначения, объектов здравоохранения, объектов дошкольного, начального общего и среднего общего образования, культовых зданий, стоянок автомобильного транспорта, объектов гаражного назначения, объектов, связанных с проживанием граждан и не оказывающих негативного воздействия на окружающую среду. В состав жилых зон могут включаться также территории, предназначенные для ведения садоводства.

При образовании земельных участков (в том числе путем раздела или выдела) с видами разрешенного использования с кодом 2.1, 2.2 минимальная ширина земельного участка вдоль фронта улицы (проезда) должна составлять не менее 12 м; с кодом 2.3 – не менее 6 м, для кода 2.1.1 – не менее 27 м.

Предельное количество этажей и предельная высота зданий, строений, сооружений для видов разрешенного использования с кодами 2.1, 2.2, 2.3 устанавливается в отношении основных зданий, строений и сооружений. Максимальная высота вспомогательных строений – 3,5 м до верха плоской кровли, 4,5 м до конька скатной кровли.

Для индивидуальной жилой застройки следует принимать расстояния:

- от границы участка до стены жилого дома – не менее 3 метров, со стороны улицы (проезда) – не менее 3 метров;
- от границ участка до хозяйственных построек - не менее 1 метра;
- от окон жилого здания до хозяйственных построек, расположенных на соседнем участке, - не менее 10 метров;
- при отсутствии централизованной канализации расстояние от туалета до стен соседнего дома - не менее 12 метров;
- при отсутствии централизованной канализации расстояние от туалета до источника водоснабжения (колодца) - не менее 25 метров.

Для блокированной и малоэтажной многоквартирной жилой застройки следует принимать расстояния:

- для кода 2.3 от границы участка до стены жилого дома – не менее 3 метров, со стороны улицы (проезда) – не менее 3 метров;
- между длинными сторонами жилых зданий высотой 2 – 3 этажа: не менее 15 м; 4 этажа: не менее 20 м (бытовые разрывы);
- между длинными сторонами и торцами этих же зданий с окнами из жилых комнат – не менее 10 м.

Площадки общего пользования должны размещаться на расстоянии от жилых и общественных зданий:

- для игр детей до жилых зданий – 12 м;
- для отдыха взрослого населения – 10 м;

- для стоянки автомобилей – 10 м;
- для занятий спортом от 10 до 40 м;
- для хозяйственных целей – 20 м;
- площадки с контейнерами для отходов – от 20 до 100 м.

Вспомогательные строения, за исключением мест хранения автомобильного транспорта, располагать со стороны улиц не допускается.

Материал и тип ограждений между смежными участками, в части занимаемой огородами принимается сетчатое, пропускающее солнечное освещение.

Вспомогательные строения, за исключением мест хранения автомобильного транспорта, располагать со стороны улиц не допускается.

Виды разрешенного использования земельных участков и объектов капитального строительства, предельные (минимальные и (или) максимальные) размеры земельных участков и предельные параметры разрешенного строительства, реконструкции объектов капитального строительства:

Вид разрешенного использования		Предельные размеры земельных участков и предельные параметры разрешенного строительства и реконструкции объектов капитального строительства			
Код	Наименование	размер земельного участка, кв.м	количество этажей / высота строения	максимальный процент застройки	минимальные отступы от границ земельного участка, м
<b>Основные виды разрешенного использования</b>					
2.1.1	Малоэтажная многоквартирная жилая застройка	н.у.	4 этажа (включая мансардный)/ 20 м	н.у.	н.у.
2.3	Блокированная жилая застройка	мин. – 1000 макс. – н.у.	3 этажа/18 м	60 %	3/3
2.7.1	Хранение автотранспорта	н.у.	н.у.	н.у.	н.у.
3.4.1	Амбулаторно-поликлиническое обслуживание	н.у.	н.у.	н.у.	н.у.
3.5.1	Дошкольное, начальное и среднее общее образование	н.у.	н.у.	н.у.	10/н.у.
3.8	Общественное управление	н.у.	н.у.	н.у.	н.у.
3.8.1	Государственное управление	н.у.	н.у.	н.у.	н.у.
4.4	Магазины	н.у.	3 этажа/н.у.	н.у.	н.у.
5.1.3	Площадки для занятий спортом	н.у.	н.у.	н.у.	н.у.
9.3	Историко-культурная деятельность	н.у.	н.у.	н.у.	н.у.
11.1	Общее пользование водными объектами	н.у.	н.у.	н.у.	н.у.
11.2	Специальное пользование водными объектами	н.у.	н.у.	н.у.	н.у.
11.3	Гидротехнические сооружения	н.у.	н.у.	н.у.	н.у.
12.0	Земельные участки (территории) общего пользования	н.у.	н.у.	н.у.	н.у.
12.0.1	Улично-дорожная сеть	н.у.	н.у.	н.у.	н.у.
12.0.2	Благоустройство территории	н.у.	н.у.	н.у.	н.у.
<b>Условно разрешенные виды разрешенного использования</b>					
2.1	Для индивидуального	мин. – 1000	3 этажа/18 м	50 %	3/3

	жилищного строительства	макс. – н.у.			
2.2	Для ведения личного подсобного хозяйства (приусадебный земельный участок)	мин. – 1000 макс. – н.у.	3 этажа/18 м	40 %	3/3
2.5	Среднеэтажная жилая застройка	н.у.	8 этажей/ н.у.	н.у.	н.у.
2.7	Обслуживание жилой застройки	н.у.	н.у.	н.у.	н.у.
3.1	Коммунальное обслуживание	н.у.	н.у.	н.у.	н.у.
3.1.1	Предоставление коммунальных услуг	н.у.	н.у.	н.у.	н.у.
3.1.2	Административные здания организаций, обеспечивающих предоставление коммунальных услуг	н.у.	н.у.	н.у.	н.у.
3.2.1	Дома социального обслуживания	н.у.	н.у.	н.у.	н.у.
3.2.2	Оказание социальной помощи населению	н.у.	н.у.	н.у.	н.у.
3.2.3	Оказание услуг связи	н.у.	н.у.	н.у.	н.у.
3.2.4	Общежития	н.у.	н.у.	н.у.	н.у.
3.3	Бытовое обслуживание	н.у.	н.у.	н.у.	н.у.
3.6.1	Объекты культурно-досуговой деятельности	н.у.	н.у.	н.у.	н.у.
3.7	Религиозное использование	н.у.	н.у.	н.у.	н.у.
3.7.1	Осуществление религиозных обрядов	н.у.	н.у.	н.у.	н.у.
3.7.2	Религиозное управление и образование	н.у.	н.у.	н.у.	н.у.
3.9.1	Обеспечение деятельности в области гидрометеорологии и смежных с ней областях	н.у.	н.у.	н.у.	н.у.
3.10.1	Амбулаторное ветеринарное обслуживание	н.у.	н.у.	н.у.	н.у.
4.1	Деловое управление	н.у.	н.у.	н.у.	н.у.
4.5	Банковская и страховая деятельность	н.у.	2 этажа/н.у.	н.у.	н.у.
4.6	Общественное питание	н.у.	2 этажа/н.у.	н.у.	н.у.
4.7	Гостиничное обслуживание	н.у.	3 этажа/н.у.	н.у.	н.у.
4.9.1.3	Автомобильные мойки	н.у.	2 этажа/10 м	н.у.	н.у.
4.9.1.4	Ремонт автомобилей	н.у.	2 этажа/10 м	н.у.	н.у.
6.8	Связь	н.у.	н.у.	н.у.	н.у.
7.6	Внеуличный транспорт	н.у.	н.у.	н.у.	н.у.
13.1	Ведение огородничества	мин. – 300 макс. – 600	0/0	0 %	н.у.
13.2	Ведение садоводства	мин. – 300 макс. – 600	н.у.	н.у.	н.у.

## Примечания.

В графе «минимальные отступы от границ земельного участка» через дробь приводятся значения отступа со стороны улицы и других сторон земельного участка.

Условным сокращением «н.у.» обозначены параметры, значения которых не установлены.

Вспомогательные виды разрешенного использования земельных участков и объектов капитального строительства устанавливаются для основных и условных видов разрешенного

использования в соответствии с таблицей, указанной в пункте 21.1 статьи 21 Главы VIII данного Тома.

Показатели, не урегулированные в настоящем пункте, определяются в соответствии с требованиями технических регламентов, нормативных технических документов, нормативов градостроительного проектирования и других нормативных документов.

Установленные градостроительным регламентом предельные (минимальные) размеры земельных участков не применяются в случае:

- образования земельного участка путем перераспределения земельного участка, находящегося в частной собственности, и земель и (или) земельных участков, которые находятся в государственной или муниципальной собственности, и отсутствия возможности формирования на местности земельного участка, площадь которого соответствует предельным (минимальным) размерам земельных участков;

- образования земельного участка путем объединения двух и более земельных участков;

- образования земельного участка, формируемого под существующим объектом недвижимости, и отсутствия возможности формирования на местности земельного участка, площадь которого соответствует предельным (минимальным) размерам земельных участков.

#### 21.4. Градостроительный регламент многофункциональных общественно-деловых зон (ОД)

Градостроительный регламент многофункциональных общественно-деловых зон (ОД) распространяется на установленные настоящими Правилами территориальные зоны с индексом ОД.

Многофункциональные общественно-деловые зоны предназначены для размещения объектов культуры, торговли, здравоохранения, общественного питания, социального и культурно-бытового назначения, предпринимательской деятельности, объектов среднего профессионального и высшего профессионального образования, административных, научно-исследовательских учреждений, культовых зданий, стоянок автомобильного транспорта, объектов делового, финансового назначения, иных объектов, связанных с обеспечением жизнедеятельности граждан.

В перечень объектов капитального строительства, разрешенных для размещения в общественно-деловых зонах, могут включаться жилые дома, дома блокированной застройки, многоквартирные дома, гостиницы, подземные или многоэтажные гаражи.

При образовании земельных участков (в том числе путем раздела или выдела) с видами разрешенного использования с кодом 2.1, 2.2 минимальная ширина земельного участка вдоль фронта улицы (проезда) должна составлять не менее 12 м; с кодом 2.3 – не менее 6 м, для кода 2.1.1 – не менее 27 м.

Предельное количество этажей и предельная высота зданий, строений, сооружений для видов разрешенного использования с кодами 2.1, 2.2, 2.3 устанавливается в отношении основных зданий, строений и сооружений. Максимальная высота вспомогательных строений – 3,5 м до верха плоской кровли, 4,5 м до конька скатной кровли.

Для индивидуальной жилой застройки следует принимать расстояния:

- от границы участка до стены жилого дома – не менее 3 метров, со стороны улицы (проезда) – не менее 3 метров;

- от границ участка до хозяйственных построек - не менее 1 метра;

- от окон жилого здания до хозяйственных построек, расположенных на соседнем участке, - не менее 10 метров;

- при отсутствии централизованной канализации расстояние от туалета до стен соседнего дома - не менее 12 метров;

- при отсутствии централизованной канализации расстояние от туалета до источника водоснабжения (колодца) - не менее 25 метров.

Для блокированной и малоэтажной многоквартирной жилой застройки следует принимать расстояния:

- для кода 2.3 от границы участка до стены жилого дома – не менее 3 метров, со стороны улицы (проезда) – не менее 3 метров; для кода 2.1.1 – не менее 3 метров, со стороны улицы (проезда) – не менее 3 метров;

- между длинными сторонами жилых зданий высотой 2 – 3 этажа: не менее 15 м; 4 этажа: не менее 20 м (бытовые разрывы);

- между длинными сторонами и торцами этих же зданий с окнами из жилых комнат – не менее 10 м.

Площадки общего пользования должны размещаться на расстоянии от жилых и общественных зданий:

- для игр детей до жилых зданий – 12 м;

- для отдыха взрослого населения – 10 м;

- для стоянки автомобилей – 10 м;

- для занятий спортом от 10 до 40 м;

- для хозяйственных целей – 20 м;

- площадки с контейнерами для отходов – от 20 до 100 м.

Материал и тип ограждений между смежными участками, в части занимаемой огородами принимается сетчатое, пропускающее солнечное освещение.

Виды разрешенного использования земельных участков и объектов капитального строительства, предельные (минимальные и (или) максимальные) размеры земельных участков и предельные параметры разрешенного строительства, реконструкции объектов капитального строительства:

Вид разрешенного использования		Предельные размеры земельных участков и предельные параметры разрешенного строительства и реконструкции объектов капитального строительства			
Код	Наименование	размер земельного участка, кв.м	количество этажей / высота строения	максимальный процент застройки	минимальные отступы от границ земельного участка, м
Основные виды разрешенного использования					
2.7	Обслуживание жилой застройки	н.у.	н.у.	н.у.	н.у.
3.1	Коммунальное обслуживание	н.у.	н.у.	н.у.	н.у.
3.1.1	Предоставление коммунальных услуг	н.у.	н.у.	н.у.	н.у.
3.1.2	Административные здания организаций, обеспечивающих предоставление коммунальных услуг	н.у.	н.у.	н.у.	н.у.
3.2.2	Оказание социальной помощи населению	н.у.	н.у.	н.у.	н.у.
3.2.3	Оказание услуг связи	н.у.	н.у.	н.у.	н.у.
3.2.4	Общежития	н.у.	н.у.	н.у.	н.у.
3.3	Бытовое обслуживание	н.у.	н.у.	н.у.	н.у.
3.4.1	Амбулаторно-поликлиническое обслуживание	н.у.	н.у.	н.у.	н.у.
3.4.2	Стационарное медицинское обслуживание	н.у.	н.у.	н.у.	н.у.
3.5.1	Дошкольное, начальное и среднее общее образование	н.у.	н.у.	н.у.	10/н.у.
3.5.2	Среднее и высшее профессиональное образование	н.у.	н.у.	н.у.	10/н.у.
3.6.1	Объекты культурно-досуговой деятельности	н.у.	н.у.	н.у.	н.у.

3.7	Религиозное использование	н.у.	н.у.	н.у.	н.у.
3.7.1	Осуществление религиозных обрядов	н.у.	н.у.	н.у.	н.у.
3.7.2	Религиозное управление и образование	н.у.	н.у.	н.у.	н.у.
3.8	Общественное управление	н.у.	н.у.	н.у.	н.у.
3.8.1	Государственное управление	н.у.	н.у.	н.у.	н.у.
3.8.2	Представительская деятельность	н.у.	н.у.	н.у.	н.у.
3.9.2	Проведение научных исследований	н.у.	н.у.	н.у.	н.у.
3.10.1	Амбулаторное ветеринарное обслуживание	н.у.	н.у.	н.у.	н.у.
4.1	Деловое управление	н.у.	н.у.	н.у.	н.у.
4.4	Магазины	н.у.	3 этажа/н.у.	н.у.	н.у.
4.5	Банковская и страховая деятельность	н.у.	2 этажа/н.у.	н.у.	н.у.
4.6	Общественное питание	н.у.	3 этажа/н.у.	н.у.	н.у.
4.7	Гостиничное обслуживание	н.у.	5 этажей/н.у.	н.у.	н.у.
4.8.1	Развлекательные мероприятия	н.у.	н.у.	н.у.	н.у.
5.1.1	Обеспечение спортивно-зрелищных мероприятий	н.у.	н.у.	н.у.	н.у.
5.1.2	Обеспечение занятий спортом в помещениях	н.у.	н.у.	н.у.	н.у.
5.1.3	Площадки для занятий спортом	н.у.	н.у.	н.у.	н.у.
9.3	Историко-культурная деятельность	н.у.	н.у.	н.у.	н.у.
11.1	Общее пользование водными объектами	н.у.	н.у.	н.у.	н.у.
11.2	Специальное пользование водными объектами	н.у.	н.у.	н.у.	н.у.
11.3	Гидротехнические сооружения	н.у.	н.у.	н.у.	н.у.
12.0	Земельные участки (территории) общего пользования	н.у.	н.у.	н.у.	н.у.
12.0.1	Улично-дорожная сеть	н.у.	н.у.	н.у.	н.у.
12.0.2	Благоустройство территории	н.у.	н.у.	н.у.	н.у.
Условно разрешенные виды разрешенного использования					
2.1	Для индивидуального жилищного строительства	мин. – 1000 макс. – н.у.	3 этажа/18 м	50 %	3/3
2.1.1	Малозэтажная многоквартирная жилая застройка	н.у.	4 этажа (включая мансардный)/ 20 м	н.у.	н.у.
2.2	Для ведения личного подсобного хозяйства (приусадебный земельный участок)	мин. – 1000 макс. – н.у.	3 этажа/18 м	40 %	3/3
2.3	Блокированная жилая застройка	мин. – 1000 макс. – н.у.	3 этажа/18 м	60 %	3/3
2.5	Среднеэтажная жилая застройка	н.у.	8 этажей/ н.у.	н.у.	н.у.
2.6	Многоэтажная жилая застройка (высотная застройка)	н.у.	н.у.	н.у.	н.у.
2.7.1	Хранение автотранспорта	н.у.	1 этаж/4.5 м	н.у.	н.у.
3.2.1	Дома социального	н.у.	н.у.	н.у.	н.у.

	обслуживания				
3.4.3	Медицинские организации особого назначения	н.у.	н.у.	н.у.	н.у.
3.9.1	Обеспечение деятельности в области гидрометеорологии и смежных с ней областях	н.у.	н.у.	н.у.	н.у.
3.9.3	Проведение научных испытаний	н.у.	н.у.	н.у.	н.у.
4.2	Объекты торговли (торговые центры, торгово-развлекательные центры (комплексы))	н.у.	н.у.	н.у.	н.у.
4.3	Рынки	н.у.	н.у.	н.у.	н.у.
4.9	Служебные гаражи	н.у.	н.у.	н.у.	н.у.
4.10	Выставочно-ярмарочная деятельность	н.у.	н.у.	н.у.	н.у.

**Примечания.**

В графе «минимальные отступы от границ земельного участка» через дробь приводятся значения отступа со стороны улицы и других сторон земельного участка.

Условным сокращением «н.у.» обозначены параметры, значения которых не установлены.

Вспомогательные виды разрешенного использования земельных участков и объектов капитального строительства устанавливаются для основных и условных видов разрешенного использования в соответствии с таблицей, указанной в пункте 21.1 статьи 21 Главы VIII данного Тома.

Показатели, не урегулированные в настоящем пункте, определяются в соответствии с требованиями технических регламентов, нормативных технических документов, нормативов градостроительного проектирования и других нормативных документов.

Установленные градостроительным регламентом предельные (минимальные) размеры земельных участков не применяются в случае:

- образования земельного участка путем перераспределения земельного участка, находящегося в частной собственности, и земель и (или) земельных участков, которые находятся в государственной или муниципальной собственности, и отсутствия возможности формирования на местности земельного участка, площадь которого соответствует предельным (минимальным) размерам земельных участков;

- образования земельного участка путем объединения двух и более земельных участков;

- образования земельного участка, формируемого под существующим объектом недвижимости, и отсутствия возможности формирования на местности земельного участка, площадь которого соответствует предельным (минимальным) размерам земельных участков.

### 21.5. Градостроительный регламент зон транспортной инфраструктуры (Т)

Градостроительный регламент зон транспортной инфраструктуры (Т) распространяется на установленные настоящими Правилами территориальные зоны с индексом Т.

Зоны транспортной инфраструктуры установлены для размещения объектов транспортной инфраструктуры, в том числе различного рода путей сообщения и сооружений, используемых для перевозки людей или грузов либо передачи веществ, а также для установления санитарно-защитных зон таких объектов в соответствии с требованиями технических регламентов.

Виды разрешенного использования земельных участков и объектов капитального строительства, предельные (минимальные и (или) максимальные) размеры земельных

участков и предельные параметры разрешенного строительства, реконструкции объектов капитального строительства:

Вид разрешенного использования		Предельные размеры земельных участков и предельные параметры разрешенного строительства и реконструкции объектов капитального строительства			
Код	Наименование	размер земельного участка, кв.м	количество этажей / высота строения	максимальный процент застройки	минимальные отступы от границ земельного участка, м
Основные виды разрешенного использования					
2.4	Передвижное жилье	н.у.	н.у.	0 %	н.у.
2.7.1	Хранение автотранспорта	н.у.	1 этаж/4.5 м	н.у.	н.у.
3.1	Коммунальное обслуживание	н.у.	н.у.	н.у.	н.у.
3.1.1	Предоставление коммунальных услуг	н.у.	н.у.	н.у.	н.у.
3.1.2	Административные здания организаций, обеспечивающих предоставление коммунальных услуг	н.у.	н.у.	н.у.	н.у.
3.9.1	Обеспечение деятельности в области гидрометеорологии и смежных с ней областях	н.у.	н.у.	н.у.	н.у.
4.4	Магазины	н.у.	3 этажа/н.у.	н.у.	н.у.
4.6	Общественное питание	н.у.	3 этажа/н.у.	н.у.	н.у.
4.7	Гостиничное обслуживание	н.у.	5 этажей/н.у.	н.у.	н.у.
4.9	Служебные гаражи	н.у.	н.у.	н.у.	н.у.
4.9.1.1	Заправка транспортных средств	н.у.	н.у.	н.у.	н.у.
4.9.1.2	Обеспечение дорожного отдыха	н.у.	н.у.	н.у.	н.у.
4.9.1.3	Автомобильные мойки	н.у.	2 этажа/10 м	н.у.	н.у.
4.9.1.4	Ремонт автомобилей	н.у.	2 этажа/10 м	н.у.	н.у.
4.9.2	Стоянка транспортных средств	н.у.	н.у.	н.у.	н.у.
7.1.1	Железнодорожные пути	н.у.	н.у.	н.у.	н.у.
7.1.2	Обслуживание железнодорожных перевозок	н.у.	н.у.	н.у.	н.у.
7.2.1	Размещение автомобильных дорог				
7.2.2	Обслуживание перевозок пассажиров	н.у.	н.у.	н.у.	н.у.
7.2.3	Стоянки транспорта общего пользования	н.у.	н.у.	н.у.	н.у.
7.3	Водный транспорт	н.у.	н.у.	н.у.	н.у.
7.4	Воздушный транспорт	н.у.	н.у.	н.у.	н.у.
7.5	Трубопроводный транспорт				
7.6	Внеуличный транспорт	н.у.	н.у.	н.у.	н.у.
11.1	Общее пользование водными объектами	н.у.	н.у.	н.у.	н.у.
11.2	Специальное пользование водными объектами	н.у.	н.у.	н.у.	н.у.
11.3	Гидротехнические сооружения	н.у.	н.у.	н.у.	н.у.
12.0	Земельные участки (территории) общего пользования	н.у.	н.у.	н.у.	н.у.
12.0.1	Улично-дорожная сеть	н.у.	н.у.	н.у.	н.у.
12.0.2	Благоустройство территории	н.у.	н.у.	н.у.	н.у.

Условно разрешенные виды разрешенного использования					
6.8	Связь	н.у.	н.у.	н.у.	н.у.

Примечания.

Условным сокращением «н.у.» обозначены параметры, значения которых не установлены.

Вспомогательные виды разрешенного использования земельных участков и объектов капитального строительства устанавливаются для основных и условных видов разрешенного использования в соответствии с таблицей, указанной в пункте 21.1 статьи 21 Главы VIII данного Тома.

Показатели, не урегулированные в настоящем пункте, определяются в соответствии с требованиями технических регламентов, нормативных технических документов, нормативов градостроительного проектирования и других нормативных документов.

### 21.6. Градостроительный регламент зон инженерной инфраструктуры (И)

Градостроительный регламент зон инженерной инфраструктуры (И) распространяется на установленные настоящими Правилами территориальные зоны с индексом И.

Зоны инженерной инфраструктуры установлены для размещения объектов инженерной инфраструктуры, в том числе сооружений и коммуникаций, а также для установления санитарно-защитных зон таких объектов в соответствии с требованиями технических регламентов.

Виды разрешенного использования земельных участков и объектов капитального строительства, предельные (минимальные и (или) максимальные) размеры земельных участков и предельные параметры разрешенного строительства, реконструкции объектов капитального строительства:

Вид разрешенного использования		Предельные размеры земельных участков и предельные параметры разрешенного строительства и реконструкции объектов капитального строительства			
Код	Наименование	размер земельного участка, кв.м	количество этажей / высота строения	максимальный процент застройки	минимальные отступы от границ земельного участка, м
Основные виды разрешенного использования					
2.7.1	Хранение автотранспорта	н.у.	1 этаж/4.5 м	н.у.	н.у.
3.1.1	Предоставление коммунальных услуг	н.у.	н.у.	н.у.	н.у.
3.1.2	Административные здания организаций, обеспечивающих предоставление коммунальных услуг	н.у.	н.у.	н.у.	н.у.
3.9.1	Обеспечение деятельности в области гидрометеорологии и смежных с ней областях	н.у.	н.у.	н.у.	н.у.
4.9	Служебные гаражи	н.у.	н.у.	н.у.	н.у.
6.7	Энергетика	н.у.	н.у.	н.у.	н.у.
7.5	Трубопроводный транспорт	н.у.	н.у.	н.у.	н.у.
11.1	Общее пользование водными объектами	н.у.	н.у.	н.у.	н.у.
11.2	Специальное пользование водными объектами	н.у.	н.у.	н.у.	н.у.
11.3	Гидротехнические сооружения	н.у.	н.у.	н.у.	н.у.
12.0.1	Улично-дорожная сеть	н.у.	н.у.	н.у.	н.у.

12.0.2	Благоустройство территории	н.у.	н.у.	н.у.	н.у.
Условно разрешенные виды разрешенного использования					
4.4	Магазины	н.у.	3 этажа/н.у.	н.у.	н.у.
6.8	Связь	н.у.	н.у.	н.у.	н.у.
7.4	Воздушный транспорт	н.у.	н.у.	н.у.	н.у.

Примечания.

Условным сокращением «н.у.» обозначены параметры, значения которых не установлены.

Вспомогательные виды разрешенного использования земельных участков и объектов капитального строительства устанавливаются для основных и условных видов разрешенного использования в соответствии с таблицей, указанной в пункте 21.1 статьи 21 Главы VIII данного Тома.

Показатели, не урегулированные в настоящем пункте, определяются в соответствии с требованиями технических регламентов, нормативных технических документов, нормативов градостроительного проектирования и других нормативных документов.

### 21.7. Градостроительный регламент зон производственных и складских объектов III класса опасности (П2)

Градостроительный регламент зон производственных и складских объектов III класса опасности (П2) распространяется на установленные настоящими Правилами территориальные зоны с индексом П2.

Производственная зона установлена для размещения производственных объектов с различными нормативами воздействия на окружающую среду, складских объектов, а также для установления санитарно-защитных зон таких объектов в соответствии с требованиями технических регламентов.

Виды разрешенного использования земельных участков и объектов капитального строительства, предельные (минимальные и (или) максимальные) размеры земельных участков и предельные параметры разрешенного строительства, реконструкции объектов капитального строительства:

Вид разрешенного использования		Предельные размеры земельных участков и предельные параметры разрешенного строительства и реконструкции объектов капитального строительства			
Код	Наименование	размер земельного участка, кв.м	количество этажей / высота строения	максимальный процент застройки	минимальные отступы от границ земельного участка, м
Основные виды разрешенного использования					
1.15	Хранение и переработка сельскохозяйственной продукции	н.у.	н.у.	н.у.	н.у.
3.1	Коммунальное обслуживание	н.у.	н.у.	н.у.	н.у.
3.1.1	Предоставление коммунальных услуг	н.у.	н.у.	н.у.	н.у.
3.1.2	Административные здания организаций, обеспечивающих предоставление коммунальных услуг	н.у.	н.у.	н.у.	н.у.
3.9.1	Обеспечение деятельности в области гидрометеорологии и смежных с ней областях	н.у.	н.у.	н.у.	н.у.
3.9.2	Проведение научных	н.у.	н.у.	н.у.	н.у.

	исследований				
3.9.3	Проведение научных испытаний	н.у.	н.у.	н.у.	н.у.
4.1	Деловое управление	н.у.	н.у.	н.у.	н.у.
4.9	Служебные гаражи	н.у.	н.у.	н.у.	н.у.
6.0	Производственная деятельность	н.у.	н.у.	н.у.	н.у.
6.2	Тяжелая промышленность	н.у.	н.у.	н.у.	н.у.
6.2.1	Автомобилестроительная промышленность	н.у.	н.у.	н.у.	н.у.
6.3	Легкая промышленность	н.у.	н.у.	н.у.	н.у.
6.3.1	Фармацевтическая промышленность	н.у.	н.у.	н.у.	н.у.
6.4	Пищевая промышленность	н.у.	н.у.	н.у.	н.у.
6.5	Нефтехимическая промышленность	н.у.	н.у.	н.у.	н.у.
6.6	Строительная промышленность	н.у.	н.у.	н.у.	н.у.
6.8	Связь	н.у.	н.у.	н.у.	н.у.
6.9	Склад	н.у.	н.у.	н.у.	н.у.
6.9.1	Складские площадки	н.у.	н.у.	н.у.	н.у.
6.11	Целлюлозно-бумажная промышленность	н.у.	н.у.	н.у.	н.у.
6.12	Научно-производственная деятельность	н.у.	н.у.	н.у.	н.у.
11.1	Общее пользование водными объектами	н.у.	н.у.	н.у.	н.у.
11.2	Специальное пользование водными объектами	н.у.	н.у.	н.у.	н.у.
11.3	Гидротехнические сооружения	н.у.	н.у.	н.у.	н.у.
12.0.1	Улично-дорожная сеть	н.у.	н.у.	н.у.	н.у.
12.0.2	Благоустройство территории	н.у.	н.у.	н.у.	н.у.
Условно разрешенные виды разрешенного использования					
2.7.1	Хранение автотранспорта	н.у.	1 этаж/4.5 м	н.у.	н.у.
3.2.3	Оказание услуг связи	н.у.	н.у.	н.у.	н.у.
3.2.4	Общежития	н.у.	н.у.	н.у.	н.у.
3.3	Бытовое обслуживание	н.у.	н.у.	н.у.	н.у.
3.5.2	Среднее и высшее профессиональное образование	н.у.	н.у.	н.у.	10/н.у.
4.4	Магазины	н.у.	3 этажа/н.у.	н.у.	н.у.
4.5	Банковская и страховая деятельность	н.у.	2 этажа/н.у.	н.у.	н.у.
4.6	Общественное питание	н.у.	3 этажа/н.у.	н.у.	н.у.
4.9.1.1	Заправка транспортных средств	н.у.	н.у.	н.у.	н.у.
4.9.1.3	Автомобильные мойки	н.у.	2 этажа/10 м	н.у.	н.у.
4.9.1.4	Ремонт автомобилей	н.у.	2 этажа/10 м	н.у.	н.у.
7.3	Водный транспорт	н.у.	н.у.	н.у.	н.у.
7.4	Воздушный транспорт	н.у.	н.у.	н.у.	н.у.

Примечания.

В графе «минимальные отступы от границ земельного участка» через дробь приводятся значения отступа со стороны улицы и других сторон земельного участка.

Условным сокращением «н.у.» обозначены параметры, значения которых не установлены.

Вспомогательные виды разрешенного использования земельных участков и объектов капитального строительства устанавливаются для основных и условных видов разрешенного

использования в соответствии с таблицей, указанной в пункте 21.1 статьи 21 Главы VIII данного Тома.

Показатели, не урегулированные в настоящем пункте, определяются в соответствии с требованиями технических регламентов, нормативных технических документов, нормативов градостроительного проектирования и других нормативных документов.

#### 21.8. Градостроительный регламент зон коммунально-складских объектов (КС)

Градостроительный регламент зон коммунально-складских объектов (КС) распространяется на установленные настоящими Правилами территориальные зоны с индексом КС.

Коммунально-складские зоны установлены для размещения объектов коммунальной инфраструктуры, размещение складских объектов, объектов жилищно-коммунального хозяйства, объектов транспорта, объектов оптовой торговли, а также для установления санитарно-защитных зон таких объектов в соответствии с требованиями технических регламентов.

Виды разрешенного использования земельных участков и объектов капитального строительства, предельные (минимальные и (или) максимальные) размеры земельных участков и предельные параметры разрешенного строительства, реконструкции объектов капитального строительства:

Вид разрешенного использования		Предельные размеры земельных участков и предельные параметры разрешенного строительства и реконструкции объектов капитального строительства			
Код	Наименование	размер земельного участка, га	количество этажей / высота строения	максимальный процент застройки	минимальные отступы от границ земельного участка, м
<b>Основные виды разрешенного использования</b>					
1.15	Хранение и переработка сельскохозяйственной продукции	макс. - 10	н.у.	н.у.	н.у.
2.7.1	Хранение автотранспорта	н.у.	н.у./4.5 м	н.у.	н.у.
3.1	Коммунальное обслуживание	н.у.	н.у.	н.у.	н.у.
3.1.1	Предоставление коммунальных услуг	н.у.	н.у.	н.у.	н.у.
3.1.2	Административные здания организаций, обеспечивающих предоставление коммунальных услуг	н.у.	н.у.	н.у.	н.у.
3.2.3	Оказание услуг связи	н.у.	н.у.	н.у.	н.у.
3.3	Бытовое обслуживание	н.у.	н.у.	н.у.	н.у.
3.9.1	Обеспечение деятельности в области гидрометеорологии и смежных с ней областях	н.у.	н.у.	н.у.	н.у.
4.1	Деловое управление	н.у.	н.у.	н.у.	н.у.
4.3	Рынки <sup>1</sup>	н.у.	н.у.	н.у.	н.у.
4.4	Магазины	н.у.	3 этажа/н.у.	н.у.	н.у.
4.5	Банковская и страховая деятельность	н.у.	2 этажа/ н.у.	н.у.	н.у.
4.6	Общественное питание	н.у.	3 этажа/ н.у.	н.у.	н.у.
4.9	Служебные гаражи	н.у.	н.у.	н.у.	н.у.
4.9.1.1	Заправка транспортных средств	н.у.	н.у.	н.у.	н.у.
4.9.1.3	Автомобильные мойки	н.у.	2 этажа/10 м	н.у.	н.у.

4.9.1.4	Ремонт автомобилей	н.у.	2 этажа/10 м	н.у.	н.у.
6.3	Легкая промышленность	н.у.	н.у.	н.у.	н.у.
6.9	Склад	н.у.	н.у.	н.у.	н.у.
6.9.1	Складские площадки	н.у.	н.у.	н.у.	н.у.
6.12	Научно-производственная деятельность	н.у.	н.у.	н.у.	н.у.
7.2.3	Стоянки транспорта общего пользования	н.у.	н.у.	н.у.	н.у.
7.3	Водный транспорт	н.у.	н.у.	н.у.	н.у.
8.3	Обеспечение внутреннего правопорядка	н.у.	н.у.	н.у.	н.у.
11.1	Общее пользование водными объектами	н.у.	н.у.	н.у.	н.у.
11.2	Специальное пользование водными объектами	н.у.	н.у.	н.у.	н.у.
11.3	Гидротехнические сооружения	н.у.	н.у.	н.у.	н.у.
12.0	Земельные участки (территории) общего пользования	н.у.	н.у.	н.у.	н.у.
12.0.1	Улично-дорожная сеть	н.у.	н.у.	н.у.	н.у.
12.0.2	Благоустройство территории	н.у.	н.у.	н.у.	н.у.
Условно разрешенные виды разрешенного использования					
1.13	Рыбоводство	н.у.	н.у.	0 %	н.у.
3.4.3	Медицинские организации особого назначения	н.у.	н.у.	н.у.	н.у.
3.10.2	Приюты для животных	н.у.	н.у.	н.у.	н.у.
4.9.1.2	Обеспечение дорожного отдыха	н.у.	н.у.	н.у.	н.у.
5.1.4	Оборудованные площадки для занятий спортом	н.у.	н.у.	н.у.	н.у.
5.1.5	Водный спорт	н.у.	н.у.	н.у.	н.у.
5.1.6	Авиационный спорт	н.у.	н.у.	н.у.	н.у.
5.4	Причалы для маломерных судов	н.у.	н.у.	н.у.	н.у.
6.8	Связь	н.у.	н.у.	н.у.	н.у.
7.2.2	Обслуживание перевозок пассажиров	н.у.	н.у.	н.у.	н.у.
7.4	Воздушный транспорт	н.у.	н.у.	н.у.	н.у.
7.6	Внеуличный транспорт	н.у.	н.у.	н.у.	н.у.

Примечания.

<sup>1</sup>Специализированные рынки по продаже строительных материалов, автозапчастей, техники, оборудования, других промышленных товаров.

Условным сокращением «н.у.» обозначены параметры, значения которых не установлены.

Вспомогательные виды разрешенного использования земельных участков и объектов капитального строительства устанавливаются для основных и условных видов разрешенного использования в соответствии с таблицей, указанной в пункте 21.1 статьи 21 Главы VIII данного Тома.

Показатели, не урегулированные в настоящем пункте, определяются в соответствии с требованиями технических регламентов, нормативных технических документов, нормативов градостроительного проектирования и других нормативных документов.

21.9. Градостроительный регламент зон объектов сельскохозяйственного назначения (СХ2)

Градостроительный регламент зон объектов сельскохозяйственного назначения (СХ2) распространяется на установленные настоящими Правилами территориальные зоны с индексом СХ2.

Зоны объектов сельскохозяйственного назначения установлены для ведения сельскохозяйственной деятельности, обеспечения деятельности фермерских хозяйств, научно-исследовательских, учебных и иных связанных с сельскохозяйственным производством целей, а также для целей аквакультуры (рыбоводства), в том числе, для размещения объектов капитального строительства, необходимых для сельскохозяйственного производства.

Виды разрешенного использования земельных участков и объектов капитального строительства, предельные (минимальные и (или) максимальные) размеры земельных участков и предельные параметры разрешенного строительства, реконструкции объектов капитального строительства:

Вид разрешенного использования		Предельные размеры земельных участков и предельные параметры разрешенного строительства и реконструкции объектов капитального строительства			
Код	Наименование	размер земельного участка, га	количество этажей / высота строения	максимальный процент застройки	минимальные отступы от границ земельного участка, м
Основные виды разрешенного использования					
1.3	Овощеводство <sup>1</sup>	н.у.	н.у.	н.у.	н.у.
1.5	Садоводство	н.у.	н.у.	0 %	н.у.
1.8	Скотоводство	макс.- 50	н.у.	н.у.	н.у.
1.9	Звероводство	макс.- 50	н.у.	н.у.	н.у.
1.10	Птицеводство	макс.- 50	н.у.	н.у.	н.у.
1.11	Свиноводство	макс.- 50	н.у.	н.у.	н.у.
1.12	Пчеловодство	макс.- 1	н.у.	10 %	н.у.
1.13	Рыбоводство	н.у.	н.у.	н.у.	н.у.
1.14	Научное обеспечение сельского хозяйства	н.у.	н.у.	н.у.	н.у.
1.15	Хранение и переработка сельскохозяйственной продукции	макс. - 10	н.у.	н.у.	н.у.
1.17	Питомники	н.у.	н.у.	н.у.	н.у.
1.18	Обеспечение сельскохозяйственного производства	макс. - 10	н.у.	н.у.	н.у.
1.19	Сенокосение	н.у.	н.у.	0 %	н.у.
1.20	Выпас сельскохозяйственных животных	н.у.	н.у.	0 %	н.у.
2.7.1	Хранение автотранспорта	н.у.	н.у./4.5 м	н.у.	н.у.
3.1	Коммунальное обслуживание	н.у.	н.у.	0 %	н.у.
3.1.1	Предоставление коммунальных услуг	н.у.	н.у.	н.у.	н.у.
3.1.2	Административные здания организаций, обеспечивающих предоставление коммунальных услуг	н.у.	н.у.	н.у.	н.у.
3.9.1	Обеспечение деятельности в области гидрометеорологии и смежных с ней областях	н.у.	н.у.	н.у.	н.у.
3.10.1	Амбулаторное ветеринарное обслуживание	н.у.	н.у.	н.у.	н.у.
4.4	Магазины	н.у.	3 этажа/н.у.	н.у.	н.у.
4.6	Общественное питание	н.у.	2	н.у.	н.у.

			этажа/н.у.		
4.9.1.1	Заправка транспортных средств	н.у.	н.у.	н.у.	н.у.
4.9.1.3	Автомобильные мойки	н.у.	2 этажа/10 м	н.у.	н.у.
6.9	Склад	н.у.	н.у.	н.у.	н.у.
6.9.1	Складские площадки	н.у.	н.у.	н.у.	н.у.
6.12	Научно-производственная деятельность	н.у.	н.у.	н.у.	н.у.
11.1	Общее пользование водными объектами	н.у.	н.у.	н.у.	н.у.
11.2	Специальное пользование водными объектами	н.у.	н.у.	н.у.	н.у.
11.3	Гидротехнические сооружения	н.у.	н.у.	н.у.	н.у.
12.0	Земельные участки (территории) общего пользования	н.у.	н.у.	н.у.	н.у.
12.0.1	Улично-дорожная сеть	н.у.	н.у.	н.у.	н.у.
12.0.2	Благоустройство территории	н.у.	н.у.	н.у.	н.у.
Условно разрешенные виды разрешенного использования					
3.9.2	Проведение научных исследований	н.у.	н.у.	н.у.	н.у.
3.9.3	Проведение научных испытаний	н.у.	н.у.	н.у.	н.у.
4.10	Выставочно-ярмарочная деятельность	н.у.	н.у.	н.у.	н.у.
5.3	Охота и рыбалка	н.у.	н.у.	н.у.	н.у.
6.8	Связь	н.у.	н.у.	н.у.	н.у.

Примечания.

<sup>1</sup>Овощеводство с использованием теплиц при наличии объектов капитального строительства.

Условным сокращением «н.у.» обозначены параметры, значения которых не установлены.

Вспомогательные виды разрешенного использования земельных участков и объектов капитального строительства устанавливаются для основных и условных видов разрешенного использования в соответствии с таблицей, указанной в пункте 21.1 статьи 21 Главы VIII данного Тома.

Показатели, не урегулированные в настоящем пункте, определяются в соответствии с требованиями технических регламентов, нормативных технических документов, нормативов градостроительного проектирования и других нормативных документов.

#### 21.10. Градостроительный регламент зон сельскохозяйственного использования (СХЗ)

Градостроительный регламент зон сельскохозяйственного использования (СХЗ) распространяется на установленные настоящими Правилами территориальные зоны с индексом СХЗ.

Зоны сельскохозяйственного использования предназначены для ведения сельского хозяйства, личного подсобного хозяйства на полевых участках, огородничества.

Виды разрешенного использования земельных участков и объектов капитального строительства, предельные (минимальные и (или) максимальные) размеры земельных участков и предельные параметры разрешенного строительства, реконструкции объектов капитального строительства:

Вид разрешенного использования		Предельные размеры земельных участков и предельные параметры разрешенного строительства и реконструкции объектов капитального строительства			
Код	Наименование	размер земельного участка, га	количество этажей / высота строения	максимальный процент застройки	минимальные отступы от границ земельного участка, м
Основные виды разрешенного использования					

1.2	Выращивание зерновых и иных сельскохозяйственных культур	н.у.	н.у.	0 %	н.у.
1.3	Овощеводство	н.у.	н.у.	0 %	н.у.
1.4	Выращивание тонизирующих, лекарственных, цветочных культур	н.у.	н.у.	0 %	н.у.
1.5	Садоводство	н.у.	н.у.	0 %	н.у.
1.12	Пчеловодство	макс.- 1	н.у.	10 %	н.у.
1.13	Рыбоводство	н.у.	н.у.	0 %	н.у.
1.14	Научное обеспечение сельского хозяйства	н.у.	н.у.	0 %	н.у.
1.16	Ведение личного подсобного хозяйства на полевых участках	н.у.	н.у.	0 %	н.у.
1.17	Питомники	н.у.	н.у.	0 %	н.у.
1.19	Сенокошение	н.у.	н.у.	0 %	н.у.
1.20	Выпас сельскохозяйственных животных	н.у.	н.у.	0 %	н.у.
11.1	Общее пользование водными объектами	н.у.	н.у.	н.у.	н.у.
11.2	Специальное пользование водными объектами	н.у.	н.у.	н.у.	н.у.
11.3	Гидротехнические сооружения	н.у.	н.у.	н.у.	н.у.
12.0	Земельные участки (территории) общего пользования	н.у.	н.у.	н.у.	н.у.
12.0.1	Улично-дорожная сеть	н.у.	н.у.	н.у.	н.у.
12.0.2	Благоустройство территории	н.у.	н.у.	н.у.	н.у.
Условно разрешенные виды разрешенного использования					
3.9.1	Обеспечение деятельности в области гидрометеорологии и смежных с ней областях	н.у.	н.у.	н.у.	н.у.
5.3	Охота и рыбалка	н.у.	н.у.	н.у.	н.у.
6.8	Связь	н.у.	н.у.	н.у.	н.у.
6.9.1	Складские площадки	н.у.	н.у.	н.у.	н.у.

Примечания.

Условным сокращением «н.у.» обозначены параметры, значения которых не установлены.

Вспомогательные виды разрешенного использования земельных участков и объектов капитального строительства устанавливаются для основных и условных видов разрешенного использования в соответствии с таблицей, указанной в пункте 21.1 статьи 21 Главы VIII данного Тома.

Показатели, не урегулированные в настоящем пункте, определяются в соответствии с требованиями технических регламентов, нормативных технических документов, нормативов градостроительного проектирования и других нормативных документов.

21.11. Градостроительный регламент зон коллективного садоводства и огородничества (СХ4)

Градостроительный регламент зон коллективного садоводства и огородничества (СХ4) распространяется на установленные настоящими Правилами территориальные зоны с индексом СХ4.

Зоны коллективного садоводства и огородничества установлены для ведения садоводства, огородничества и дачного хозяйства.

Виды разрешенного использования земельных участков и объектов капитального строительства, предельные (минимальные и (или) максимальные) размеры земельных

участков и предельные параметры разрешенного строительства, реконструкции объектов капитального строительства:

Вид разрешенного использования		Предельные размеры земельных участков и предельные параметры разрешенного строительства и реконструкции объектов капитального строительства			
Код	Наименование	размер земельного участка, кв.м	количество этажей / высота строения	максимальный процент застройки	минимальные отступы от границ земельного участка, м
Основные виды разрешенного использования					
3.1	Коммунальное обслуживание	н.у.	н.у.	н.у.	н.у.
3.1.1	Предоставление коммунальных услуг	н.у.	н.у.	н.у.	н.у.
3.1.2	Административные здания организаций, обеспечивающих предоставление коммунальных услуг	н.у.	н.у.	н.у.	н.у.
3.9.1	Обеспечение деятельности в области гидрометеорологии и смежных с ней областях	н.у.	н.у.	н.у.	н.у.
11.1	Общее пользование водными объектами	н.у.	н.у.	н.у.	н.у.
11.2	Специальное пользование водными объектами	н.у.	н.у.	н.у.	н.у.
11.3	Гидротехнические сооружения	н.у.	н.у.	н.у.	н.у.
12.0	Земельные участки (территории) общего пользования	н.у.	н.у.	н.у.	н.у.
12.0.1	Улично-дорожная сеть	н.у.	н.у.	н.у.	н.у.
12.0.2	Благоустройство территории	н.у.	н.у.	н.у.	н.у.
13.0	Земельные участки общего назначения	н.у.	н.у.	н.у.	н.у.
13.1	Ведение огородничества	мин. – 300 макс. – 600	н.у.	н.у.	н.у.
13.2	Ведение садоводства	мин. – 300 макс. – 600	н.у.	н.у.	н.у.
Условно разрешенные виды разрешенного использования					
6.8	Связь	н.у.	н.у.	н.у.	н.у.

Примечания.

Условным сокращением «н.у.» обозначены параметры, значения которых не установлены.

Вспомогательные виды разрешенного использования земельных участков и объектов капитального строительства устанавливаются для основных и условных видов разрешенного использования в соответствии с таблицей, указанной в пункте 21.1 статьи 21 Главы VIII данного Тома.

Показатели, не урегулированные в настоящем пункте, определяются в соответствии с требованиями технических регламентов, нормативных технических документов, нормативов градостроительного проектирования и других нормативных документов.

#### 21.12. Градостроительный регламент зон природных ландшафтов (P1)

Градостроительный регламент зон природных ландшафтов (P1) распространяется на установленные настоящими Правилами территориальные зоны с индексом P1.

Зоны природных ландшафтов установлены для сохранения природного ландшафта, включают в себя территории с естественными древесной и кустарниковой растительностью, не являющимися землями лесного фонда.

Виды разрешенного использования земельных участков и объектов капитального строительства; предельные (минимальные и (или) максимальные) размеры земельных участков и предельные параметры разрешенного строительства, реконструкции объектов капитального строительства:

Вид разрешенного использования		Предельные размеры земельных участков и предельные параметры разрешенного строительства и реконструкции объектов капитального строительства			
Код	Наименование	размер земельного участка, кв.м	количество этажей / высота строения	максимальный процент застройки	минимальные отступы от границ земельного участка, м
Основные виды разрешенного использования					
9.1	Охрана природных территорий	н.у.	н.у.	н.у.	н.у.
12.0	Земельные участки (территории) общего пользования	н.у.	н.у.	н.у.	н.у.
12.0.1	Улично-дорожная сеть	н.у.	н.у.	н.у.	н.у.
12.0.2	Благоустройство территории	н.у.	н.у.	н.у.	н.у.
Условно разрешенные виды разрешенного использования					
3.9.1	Обеспечение деятельности в области гидрометеорологии и смежных с ней областях	н.у.	н.у.	н.у.	н.у.
11.1	Общее пользование водными объектами	н.у.	н.у.	н.у.	н.у.
11.2	Специальное пользование водными объектами	н.у.	н.у.	н.у.	н.у.
11.3	Гидротехнические сооружения	н.у.	н.у.	н.у.	н.у.

Примечания.

Условным сокращением «н.у.» обозначены параметры, значения которых не установлены.

Вспомогательные виды разрешенного использования земельных участков и объектов капитального строительства устанавливаются для основных и условных видов разрешенного использования в соответствии с таблицей, указанной в пункте 21.1 статьи 21 Главы VIII данного Тома.

Показатели, не урегулированные в настоящем пункте, определяются в соответствии с требованиями технических регламентов, нормативных технических документов, нормативов градостроительного проектирования и других нормативных документов.

### 21.13. Градостроительный регламент зон размещения кладбищ (СН1)

Градостроительный регламент зон размещения кладбищ (СН1) распространяется на установленные настоящими Правилами территориальные зоны с индексом СН1.

Зоны размещения кладбищ установлены для размещения и функционирования мест погребения (кладбищ, крематориев, иных мест захоронения) Размещение зон данного вида может быть обеспечено только путем выделения указанных зон и недопустимо в других территориальных зонах.

Виды разрешенного использования земельных участков и объектов капитального строительства, предельные (минимальные и (или) максимальные) размеры земельных участков и предельные параметры разрешенного строительства, реконструкции объектов капитального строительства:

Вид разрешенного использования		Пределные размеры земельных участков и предельные параметры разрешенного строительства и реконструкции объектов капитального строительства			
Код	Наименование	размер земельного участка, кв.м	количество этажей / высота строения	максимальный процент застройки	минимальные отступы от границ земельного участка, м
Основные виды разрешенного использования					
3.1	Коммунальное обслуживание	н.у.	н.у.	н.у.	н.у.
3.1.1	Предоставление коммунальных услуг	н.у.	н.у.	н.у.	н.у.
3.1.2	Административные здания организаций, обеспечивающих предоставление коммунальных услуг	н.у.	н.у.	н.у.	н.у.
3.9.1	Обеспечение деятельности в области гидрометеорологии и смежных с ней областях	н.у.	н.у.	н.у.	н.у.
7.2.3	Стоянки транспорта общего пользования	н.у.	н.у.	н.у.	н.у.
11.1	Общее пользование водными объектами	н.у.	н.у.	н.у.	н.у.
11.2	Специальное пользование водными объектами	н.у.	н.у.	н.у.	н.у.
11.3	Гидротехнические сооружения	н.у.	н.у.	н.у.	н.у.
12.0	Земельные участки (территории) общего пользования	н.у.	н.у.	н.у.	н.у.
12.0.1	Улично-дорожная сеть	н.у.	н.у.	н.у.	н.у.
12.0.2	Благоустройство территории	н.у.	н.у.	н.у.	н.у.
12.1	Ритуальная деятельность	н.у.	н.у.	н.у.	н.у.
Условно разрешенные виды разрешенного использования					
н.у.					

Примечания.

Условным сокращением «н.у.» обозначены параметры, значения которых не установлены.

Вспомогательные виды разрешенного использования земельных участков и объектов капитального строительства устанавливаются для основных и условных видов разрешенного использования в соответствии с таблицей, указанной в пункте 21.1 статьи 21 Главы VIII данного Тома.

Показатели, не урегулированные в настоящем пункте, определяются в соответствии с требованиями технических регламентов, нормативных технических документов, нормативов градостроительного проектирования и других нормативных документов.

Статья 22. Земли, на которые действие градостроительных регламентов не распространяется

ЛО – земельные участки, предназначенные для размещения линейных объектов и (или) занятые линейными объектами;

ДПИ – земельные участки, предоставленные для добычи полезным ископаемых;

ТОП – земельные участки в границах территорий общего пользования;

земельные участки, используемые для осуществления пользования недрами;

вид разрешенного использования которых устанавливается в соответствии с федеральным законом документацией по планировке территории.

К линейным объектам относятся линии электропередачи, линии связи (в том числе линейно-кабельные сооружения), трубопроводы, автомобильные дороги, железнодорожные линии и другие подобные сооружения.

Использование земельных участков, на которые действие градостроительных регламентов не распространяется, определяется уполномоченными федеральными органами исполнительной власти, уполномоченными исполнительными органами субъектов Российской Федерации или уполномоченными органами местного самоуправления в соответствии с федеральными законами. Решения об изменении одного вида разрешенного использования земельных участков и объектов капитального строительства, расположенных на землях, на которые действие градостроительных регламентов не распространяется или для которых градостроительные регламенты не устанавливаются, на другой вид такого использования принимаются в соответствии с федеральными законами.

Размещение линейных объектов (кроме железных дорог общего пользования и автомобильных дорог общего пользования федерального и регионального значения), допускается без указания в перечне допустимых видов разрешенного использования в любой территориальной зоне.

Статья 23. Земли, для которых градостроительные регламенты не устанавливаются

В соответствии с частью 6 статьи 36 Градостроительного кодекса Российской Федерации градостроительные регламенты не устанавливаются для земель и земельных участков, в отношении которых виды разрешенного использования устанавливаются иными видами регламентов использования земель.

Решения об изменении одного вида разрешенного использования земельных участков и объектов капитального строительства, расположенных на землях, для которых градостроительные регламенты не устанавливаются, на другой вид такого использования принимаются в соответствии с федеральными законами.

Использование земель или земельных участков из состава земель лесного фонда определяется лесохозяйственным регламентом лесничества, в границах которого расположены земли лесного фонда, в соответствии с федеральным и региональным законодательством в области лесных отношений.

Использование земель, покрытых поверхностными водами, определяется уполномоченными органами исполнительной власти в соответствии с Водным кодексом Российской Федерации.

К сельскохозяйственным угодьям в составе земель сельскохозяйственного назначения относятся пашни, сенокосы, пастбища, залежи, земли, занятые многолетними насаждениями (садами, виноградниками и другими), расположенные за пределами границ населенных пунктов. Сельскохозяйственные угодья в составе земель сельскохозяйственного назначения имеют приоритет в использовании и подлежат особой охране. Сельскохозяйственные угодья в составе земель сельскохозяйственного назначения не могут включаться в границы территории ведения гражданами садоводства для собственных нужд, а также использоваться для строительства садовых домов, жилых домов, хозяйственных построек и гаражей на садовом земельном участке.

На картах градостроительного зонирования в состав земель сельскохозяйственных угодий, обозначаемых индексом СХ, могут включаться иные земли сельскохозяйственного назначения, занятые внутрихозяйственными дорогами, защитными лесными насаждениями, древесно-кустарниковой растительностью, выполняющей функции защиты земель от негативного воздействия.

Использование земель или земельных участков, расположенных в границах особо охраняемых природных территорий (за исключением территорий населенных пунктов, включенных в состав особо охраняемых природных территорий), определяется положением об особо охраняемой природной территории в соответствии с законодательством об особо охраняемых природных территориях.

## ГЛАВА IX. Ограничения использования земельных участков и объектов капитального строительства

### Статья 24. Ограничения использования земельных участков и объектов капитального строительства в границах зон с особыми условиями использования территории

#### 24.1. Общие положения

1) В соответствии с Земельным кодексом Российской Федерации в границах зон с особыми условиями использования территорий устанавливаются ограничения использования земельных участков, которые распространяются на все, что находится над и под поверхностью земель, если иное не предусмотрено законами о недрах, воздушным и водным законодательством, и ограничивают или запрещают размещение и (или) использование расположенных на таких земельных участках объектов недвижимого имущества и (или) ограничивают или запрещают использование земельных участков для осуществления иных видов деятельности, которые несовместимы с целями установления зон с особыми условиями использования территорий.

2) Полный перечень видов зон с особыми условиями территорий, которые могут быть установлены, приведен в статье 105 Земельного кодекса Российской Федерации.

3) В соответствии с федеральным законодательством ограничения использования земельных участков и объектов капитального строительства действуют только в границах тех зон с особыми условиями использования территорий, размеры и (или) границы которых официально установлены в соответствии с требованиями федерального законодательства. Органы местного самоуправления поселений, городских округов не могут устанавливать размеры и (или) границы зон с особыми условиями использования территорий, право установления которых не входит в их полномочия.

В соответствии с этим в рамках настоящих Правил зоны с особыми условиями использования территории подразделяются на два вида:

- установленные - зоны, границы которых установлены и утверждены в соответствии с законодательством Российской Федерации согласно решению об установлении. Сведения о границах этих зон содержат графическое описание местоположения границ данной зоны, перечень координат характерных точек этих границ в системе координат, установленной для ведения Единого государственного реестра недвижимости (ЕГРН);

На карте градостроительного зонирования также могут отображаться границы зон с особыми условиями использования территории в отношении существующих объектов, для которых в нормативных правовых актах Российской Федерации установлены фиксированные размеры и однозначные правила определения границ зон с особыми условиями использования территории.

- ориентировочные - зоны, границы которых не установлены и не утверждены в соответствии с законодательством Российской Федерации, которые в соответствии с законодательством должны устанавливаться, но не имеют фиксированных размеров и однозначных правил (критериев) установления границ; для таких зон на законодательном уровне установлены только ориентировочные размеры, которые в случае установления границ таких зон должны уточняться путем проведения расчетов и (или) натурных измерений степени воздействия на окружающую среду.

К таким зонам относятся охранные зоны и зоны минимальных расстояний линейных объектов (линий электропередачи, трубопроводов, линий связи), придорожные полосы автомобильных дорог, зоны второго и третьего поясов санитарной охраны источников водоснабжения, водоохраные зоны и прибрежные защитные полосы. В случае отображения границ таких зон на карте градостроительного зонирования, эти границы отображаются особыми условными знаками, отличающими их от официально установленных (утвержденных) зон с особыми условиями территории.

К ориентировочным зонам относятся не установленные в соответствии с требованиями федерального законодательства санитарно-защитные зоны предприятий,

сооружений и иных объектов, для которых в соответствии с федеральным законодательством размеры зон должны определяться на основании расчетов и (или) натурных исследований (измерений).

7) На территории муниципального образования «Раифское сельское поселение» установлены или подлежат установлению следующие виды зон с особыми условиями использования территории:

- зоны санитарной охраны источников питьевого и хозяйственно-бытового водоснабжения;
- водоохраные зоны, прибрежные защитные полосы поверхностных водных объектов;
- охранные зоны объектов электросетевого хозяйства;
- охранные зоны газораспределительных сетей;
- охранные зоны линий и сооружений и связи.
- зона минимальных расстояний до магистральных трубопроводов;
- полосы отвода и придорожные полосы автомобильных дорог;
- приаэродромные территории.

#### 24.2. Зоны санитарной охраны источников питьевого и хозяйственно-бытового водоснабжения

Виды и размеры зон санитарной охраны источников водоснабжения устанавливаются в соответствии с СанПиН «Зоны санитарной охраны источников водоснабжения и водопроводов питьевого назначения. СанПиН 2.1.4.1110-02», утвержденными Главным государственным санитарным врачом Российской Федерации от 26 февраля 2002 г.

Источники водоснабжения имеют зоны санитарной охраны (далее - ЗСО). Зоны санитарной охраны организуются в составе трех поясов.

Первый пояс (строгого режима) включает территорию расположения водозаборов, площадок всех водопроводных сооружений и водопроводящего канала. Размер первого пояса зоны санитарной охраны подземных источников водоснабжения составляет 30 м при использовании защищенных подземных вод и 50 м при использовании недостаточно защищенных подземных вод.

В пределах первого пояса не допускается посадка высокоствольных деревьев, все виды строительства, не имеющие непосредственного отношения к эксплуатации, реконструкции и расширению водопроводных сооружений, в том числе прокладка трубопроводов различного назначения, размещение жилых и хозяйственно-бытовых зданий, проживание людей, применение ядохимикатов и удобрений.

Здания должны быть оборудованы канализацией с отведением сточных вод в ближайшую систему бытовой или производственной канализации или на местные станции очистных сооружений, расположенные за пределами первого пояса ЗСО с учетом санитарного режима на территории второго пояса.

Второй и третий пояса (пояса ограничений) включают территорию, предназначенную для предупреждения загрязнения воды источников водоснабжения.

Границы второго и третьего поясов зон санитарной охраны подземных источников водоснабжения устанавливаются расчетом.

В пределах второго и третьего поясов зоны санитарной охраны запрещается: бурение новых скважин и новое строительство, связанное с нарушением почвенного покрова (производится при обязательном согласовании с территориальным отделением Управления Роспотребнадзора); закачка отработанных вод в подземные горизонты и подземное складирование твердых отходов, разработки недр земли; размещение складов ГСМ, ядохимикатов и минеральных удобрений, накопителей промышленных стоков, шламохранилищ и других объектов, обуславливающих опасность химического загрязнения подземных вод. В пределах третьего пояса зоны санитарной охраны размещение таких объектов допускается только при использовании защищенных подземных вод, при условии выполнения специальных мероприятий по защите водоносного горизонта от загрязнения при

наличии санитарно-эпидемиологического заключения органа Роспотребнадзора, выданного с учетом заключения органов геологического контроля.

Также в пределах второго пояса запрещается: размещение кладбищ, скотомогильников, полей ассенизации, полей фильтрации, навозохранилищ, силосных траншей, животноводческих и птицеводческих предприятий и других объектов, обуславливающих опасность микробного загрязнения подземных вод; применение удобрений и ядохимикатов; рубка леса главного пользования.

#### 24.3. Водоохранные зоны, прибрежные защитные полосы поверхностных водных объектов

В соответствии со статьей 65 Водного кодекса Российской Федерации водоохранными зонами являются территории, которые примыкают к береговой линии (границам водного объекта) морей, рек, ручьёв, озёр, водохранилищ и на которых устанавливается специальный режим осуществления хозяйственной и иной деятельности в целях предотвращения загрязнения, засорения, заиления указанных водных объектов и истощения их вод, а также сохранения среды обитания водных биологических ресурсов и других объектов животного и растительного мира.

В границах водоохранных зон устанавливаются прибрежные защитные полосы, на территориях которых вводятся дополнительные ограничения хозяйственной и иной деятельности.

За пределами территорий городов и других населенных пунктов ширина водоохранной зоны рек, ручьев, каналов, озер, водохранилищ и ширина их прибрежной защитной полосы устанавливаются от местоположения соответствующей береговой линии (границы водного объекта), а ширина водоохранной зоны морей и ширина их прибрежной защитной полосы - от линии максимального прилива. При наличии централизованных ливневых систем водоотведения и набережных границы прибрежных защитных полос этих водных объектов совпадают с парапетами набережных, ширина водоохранной зоны на таких территориях устанавливается от парапета набережной. Ширина водоохранной зоны рек или ручьёв устанавливается от их истока для рек или ручьёв протяжённостью:

- до 10 километров - 50 метров;
- от 10 до 50 километров - 100 метров;
- от 50 километров и более - 200 метров.

Ширина водоохранной зоны озера, водохранилища, за исключением озера, расположенного внутри болота, или озера, водохранилища с акваторией менее 0,5 квадратного километра, устанавливается в размере пятидесяти метров. Ширина водоохранной зоны водохранилища, расположенного на водотоке, устанавливается равной ширине водоохранной зоны этого водотока.

В границах водоохранных зон запрещается:

- использование сточных вод в целях повышения почвенного плодородия;
- размещение кладбищ, объектов уничтожения биологических отходов, объектов размещения отходов производства и потребления, химических, взрывчатых, токсичных, отравляющих и ядовитых веществ (за исключением специализированных хранилищ аммиака, метанола, аммиачной селитры и нитрата калия на территориях морских портов, перечень которых утверждается Правительством Российской Федерации, за пределами границ прибрежных защитных полос), пунктов захоронения радиоактивных отходов, а также загрязнение территории загрязняющими веществами, предельно допустимые концентрации которых в водах водных объектов рыбохозяйственного значения не установлены;
- осуществление авиационных мер по борьбе с вредными организмами;
- движение и стоянка транспортных средств (кроме специальных транспортных средств), за исключением их движения по дорогам и стоянки на дорогах и в специально оборудованных местах, имеющих твердое покрытие;
- строительство и реконструкция автозаправочных станций, складов горюче-смазочных материалов (за исключением случаев, если автозаправочные станции, склады

горюче-смазочных материалов размещены на территориях портов, инфраструктуры внутренних водных путей, в том числе баз (сооружений) для стоянки маломерных судов, объектов органов федеральной службы безопасности), станций технического обслуживания, используемых для технического осмотра и ремонта транспортных средств, осуществление мойки транспортных средств;

- хранение пестицидов и агрохимикатов (за исключением хранения агрохимикатов в специализированных хранилищах, размещенных на территориях морских портов за пределами границ прибрежных защитных полос), применение пестицидов и агрохимикатов;

- сброс сточных, в том числе дренажных, вод;

- разведка и добыча общераспространенных полезных ископаемых (за исключением случаев, если разведка и добыча общераспространенных полезных ископаемых осуществляются пользователями недр, осуществляющими разведку и добычу иных видов полезных ископаемых, в границах предоставленных им в соответствии с законодательством Российской Федерации о недрах горных отводов и (или) геологических отводов на основании утвержденного технического проекта в соответствии со статьей 19<sup>1</sup> Закона Российской Федерации от 21 февраля 1992 г. № 2395-1 «О недрах»).

В границах водоохранных зон допускается проектирование, строительство, реконструкция, ввод в эксплуатацию, эксплуатация хозяйственных и иных объектов при условии оборудования таких объектов сооружениями, обеспечивающими охрану водных объектов от загрязнения, засорения, заиления и истощения вод в соответствии с водным законодательством и законодательством в области охраны окружающей среды. Выбор типа сооружения, обеспечивающего охрану водного объекта от загрязнения, засорения, заиления и истощения вод, осуществляется с учетом необходимости соблюдения установленных в соответствии с законодательством в области охраны окружающей среды нормативов допустимых сбросов загрязняющих веществ, иных веществ и микроорганизмов.

Под сооружениями, обеспечивающими охрану водных объектов от загрязнения, засорения, заиления и истощения вод, понимаются:

- централизованные системы водоотведения (канализации), централизованные ливневые системы водоотведения;

- сооружения и системы для отведения (сброса) сточных вод в централизованные системы водоотведения (в том числе дождевых, талых, инфильтрационных, поливомоечных и дренажных вод), если они предназначены для приема таких вод;

- локальные очистные сооружения для очистки сточных вод (в том числе дождевых, талых, инфильтрационных, поливомоечных и дренажных вод), обеспечивающие их очистку исходя из нормативов, установленных в соответствии с требованиями законодательства в области охраны окружающей среды и Водного Кодекса;

- сооружения для сбора отходов производства и потребления, а также сооружения и системы для отведения (сброса) сточных вод (в том числе дождевых, талых, инфильтрационных, поливомоечных и дренажных вод) в приемники, изготовленные из водонепроницаемых материалов.

- сооружения, обеспечивающие защиту водных объектов и прилегающих к ним территорий от разливов нефти и нефтепродуктов, и иного негативного воздействия на окружающую среду.

В отношении территорий ведения гражданами садоводства или огородничества для собственных нужд, размещенных в границах водоохранных зон и не оборудованных сооружениями для очистки сточных вод, до момента их оборудования такими сооружениями и (или) подключения к системам, указанным в пункте 1 части 16 настоящей статьи, допускается применение приемников, изготовленных из водонепроницаемых материалов, предотвращающих поступление загрязняющих веществ, иных веществ и микроорганизмов в окружающую среду.

Строительство, реконструкция и эксплуатация специализированных хранилищ агрохимикатов, аммиака, метанола, аммиачной селитры и нитрата калия допускаются при условии оборудования таких хранилищ сооружениями и системами, предотвращающими загрязнение водных объектов.

Ширина прибрежной защитной полосы устанавливается в зависимости от уклона берега водного объекта и составляет 30 м для обратного уклона или  $0^\circ$ , 40 м для уклона до  $3^\circ$  и 50 м для уклона  $3^\circ$  и более.

Для реки, ручья протяженностью менее 10 км от истока до устья водоохранная зона совпадает с прибрежной защитной полосой. Радиус водоохранной зоны для истоков реки, ручья устанавливается в размере пятидесяти метров.

Для расположенных в границах болот проточных и сточных озер и соответствующих водотоков ширина прибрежной защитной полосы устанавливается в размере пятидесяти метров.

Ширина прибрежной защитной полосы реки, озера, водохранилища, являющихся средой обитания, местами воспроизводства, нереста, нагула, миграционными путями особо ценных водных биологических ресурсов (при наличии одного из показателей) и (или) используемых для добычи (вылова), сохранения таких видов водных биологических ресурсов и среды их обитания, устанавливается в размере двухсот метров независимо от уклона берега.

В границах прибрежных защитных полос наряду с установленными для водоохранной зоны ограничениями запрещается:

- распашка земель;
- размещение отвалов размываемых грунтов;
- выпас сельскохозяйственных животных и организация для них летних лагерей, ванн

Вдоль береговой линии водного объекта общего пользования устанавливается береговая полоса, предназначенная для общего пользования.

Ширина береговой полосы водных объектов общего пользования составляет 20 метров, за исключением береговой полосы каналов, а также рек и ручьев, протяженность которых от истока до устья не более чем 10 километров. Ширина береговой полосы каналов, а также рек и ручьев, протяженность которых от истока до устья не более чем десять километров, составляет 5 метров. На карте градостроительного зонирования береговые полосы шириной 5 метров не отображаются.

Каждый гражданин вправе пользоваться (без использования механических транспортных средств) береговой полосой водных объектов общего пользования для передвижения и пребывания около них, в том числе для осуществления любительского рыболовства и причаливания плавучих средств.

Установление границ водоохранных зон и границ прибрежных защитных полос водных объектов, включая обозначение на местности посредством специальных информационных знаков на территориях, используемых для рекреационных целей (туризма, физической культуры и спорта, организации отдыха и укрепления здоровья граждан, в том числе организации отдыха детей и их оздоровления), осуществляется в порядке, установленном Правительством Российской Федерации.

#### 24.4. Охранные зоны объектов электросетевого хозяйства

Охранные зоны объектов электросетевого хозяйства устанавливаются для обеспечения сохранности действующих линий и сооружений электросетевого хозяйства в соответствии с постановлением Правительства Российской Федерации от 24 февраля 2009 г. № 160 «О порядке установления охранных зон объектов электросетевого хозяйства и особых условий использования земельных участков, расположенных в границах таких зон».

Вдоль воздушных линий электропередачи охранные зоны устанавливаются в виде части поверхности участка земли и воздушного пространства (на высоту, соответствующую высоте опор воздушных линий электропередачи), ограниченной параллельными вертикальными плоскостями, отстоящими по обе стороны линии электропередачи от крайних проводов при неотклоненном их положении на следующем расстоянии:

до 1 кВ - 2 м (для линий с самонесущими или изолированными проводами, проложенных по стенам зданий, конструкциям и т.д., охранный зона определяется в

соответствии с установленными нормативными правовыми актами минимальными допустимыми расстояниями от таких линий);

от 1 до 20 кВ - 10 м (5 м - для линий с самонесущими или изолированными проводами, размещенных в границах населенных пунктов);

35 кВ - 15 м;

110 кВ - 20 м;

150, 220 кВ - 25 м;

300, 500, +/- 400 кВ - 30 м;

750, +/- 750 кВ - 40 м;

1150 кВ - 55 м.

Также охранные зоны устанавливаются:

- вдоль подземных кабельных линий электропередачи охранная зона устанавливается в виде части поверхности участка земли, расположенного под ней участка недр (на глубину, соответствующую глубине прокладки кабельных линий электропередачи), ограниченной параллельными вертикальными плоскостями, отстоящими по обе стороны линии электропередачи от крайних кабелей на расстоянии 1 метра;

- вдоль подводных кабельных линий электропередачи - в виде водного пространства от водной поверхности до дна, ограниченного вертикальными плоскостями, отстоящими по обе стороны линии от крайних кабелей на расстоянии 100 метров;

- вдоль переходов воздушных линий электропередачи через водоемы (реки, каналы, озера и др.) - в виде воздушного пространства над водной поверхностью водоемов (на высоту, соответствующую высоте опор воздушных линий электропередачи), ограниченного вертикальными плоскостями, отстоящими по обе стороны линии электропередачи от крайних проводов при неотклоненном их положении для судоходных водоемов на расстоянии 100 метров, для несудоходных водоемов - на расстоянии, предусмотренном для установления охранных зон вдоль воздушных линий электропередачи;

- вокруг подстанций - в виде части поверхности участка земли и воздушного пространства (на высоту, соответствующую высоте наивысшей точки подстанции), ограниченной вертикальными плоскостями, отстоящими от всех сторон ограждения подстанции по периметру на расстоянии, указанном в абзаце втором настоящего пункта, применительно к высшему классу напряжения подстанции.

В охранных зонах запрещается осуществлять любые действия, которые могут нарушить безопасную работу объектов электросетевого хозяйства, в том числе привести к их повреждению или уничтожению, и (или) повлечь причинение вреда жизни, здоровью граждан и имуществу физических или юридических лиц, а также повлечь нанесение экологического ущерба и возникновение пожаров, в том числе:

- набрасывать на провода и опоры воздушных линий электропередачи посторонние предметы, а также подниматься на опоры воздушных линий электропередачи;

- проводить работы, угрожающие повреждению объектов электросетевого хозяйства, размещать объекты и предметы, которые могут препятствовать доступу обслуживающего персонала и техники к объектам электроэнергетики, без сохранения и (или) создания, в том числе в соответствии с требованиями нормативно-технических документов, необходимых для такого доступа проходов и подъездов в целях обеспечения эксплуатации оборудования, зданий и сооружений объектов электроэнергетики, проведения работ по ликвидации аварий и устранению их последствий на всем протяжении границы объекта электроэнергетики;

- находиться в пределах огороженной территории и помещениях распределительных устройств и подстанций, открывать двери и люки распределительных устройств и подстанций, производить переключения и подключения в электрических сетях (указанное требование не распространяется на работников, занятых выполнением разрешенных в установленном порядке работ), разводить огонь в пределах охранных зон вводных и распределительных устройств, подстанций, воздушных линий электропередачи, а также в охранных зонах кабельных линий электропередачи;

- размещать свалки;

- производить работы ударными механизмами, сбрасывать тяжести массой свыше 5 тонн, производить сброс и слив едких и коррозионных веществ и горюче-смазочных материалов (в охранных зонах подземных кабельных линий электропередачи);

- убирать, уничтожать, перемещать, засыпать и повреждать предупреждающие и информационные знаки (либо предупреждающие и информационные надписи, нанесенные на объекты электроэнергетики);

- производить переключения и подключения в электрических сетях (указанное требование не распространяется на работников, занятых выполнением разрешенных в установленном порядке работ);

- осуществлять использование земельных участков в качестве испытательных полигонов, мест уничтожения вооружения и захоронения отходов, возникающих в связи с использованием, производством, ремонтом или уничтожением вооружений или боеприпасов.

В охранных зонах объектов электросетевого хозяйства напряжением свыше 1000 вольт, также запрещается:

- складировать или размещать хранилища любых, в том числе горюче-смазочных, материалов;

- размещать детские и спортивные площадки, стадионы, рынки, торговые точки, полевые станы, загоны для скота, гаражи и стоянки всех видов машин и механизмов, проводить любые мероприятия, связанные с большим скоплением людей, не занятых выполнением разрешенных в установленном порядке работ (в охранных зонах воздушных линий электропередачи);

- использовать (запускать) любые летательные аппараты, в том числе воздушных змеев, спортивные модели летательных аппаратов (в охранных зонах воздушных линий электропередачи);

- бросать якоря с судов и осуществлять их проход с отданными якорями, цепями, лотами, волокушами и тралами (в охранных зонах подводных кабельных линий электропередачи);

- осуществлять проход судов с поднятыми стрелами кранов и других механизмов (в охранных зонах воздушных линий электропередачи);

- осуществлять остановку транспортных средств на автомобильных дорогах в местах пересечения с воздушными линиями электропередачи с проектным номинальным классом напряжения 330 кВ и выше (исключительно в охранных зонах воздушных линий электропередачи);

- устанавливать рекламные конструкции.

В пределах охранных зон без письменного разрешения сетевой организации запрещается:

- горные, взрывные, мелиоративные работы, в том числе связанные с временным затоплением земель;

- дноуглубительные, землечерпальные и погрузочно-разгрузочные работы, добыча рыбы, других водных животных и растений придонными орудиями лова, устройство водоемов, колка и заготовка льда (в охранных зонах подводных кабельных линий электропередачи);

- проход судов, у которых расстояние по вертикали от верхнего крайнего габарита с грузом или без груза до нижней точки провеса проводов переходов воздушных линий электропередачи через водоемы менее минимально допустимого расстояния, в том числе с учетом максимального уровня подъема воды при паводке;

- проезд машин и механизмов, имеющих общую высоту с грузом или без груза от поверхности дороги более 4,5 метра (в охранных зонах воздушных линий электропередачи), за исключением случая, если такой проезд осуществляется при наличии специального разрешения на движение по автомобильным дорогам тяжеловесного и (или) крупногабаритного транспортного средства, предусмотренного статьей 31 Федерального закона от 8 ноября 2007 года № 257-ФЗ «Об автомобильных дорогах и о дорожной деятельности в Российской Федерации и о внесении изменений в отдельные законодательные акты Российской Федерации»;

- земляные работы на глубине более 0,3 метра (на вспахиваемых землях на глубине более 0,45 метра), а также планировка грунта (в охранных зонах подземных кабельных линий электропередачи);
- полив сельскохозяйственных культур в случае, если высота струи воды может составить свыше 3 метров (в охранных зонах воздушных линий электропередачи);
- полевые сельскохозяйственные работы с применением сельскохозяйственных машин и оборудования высотой более 4 м.
- посадка и вырубка деревьев и кустарников.

#### 24.5. Охранные зоны газораспределительных сетей

В соответствии с постановлением Правительства Российской Федерации от 20 ноября 2000 г. № 878 «Об утверждении Правил охраны газораспределительных сетей» для газораспределительных сетей устанавливаются следующие охранные зоны:

а) вдоль трасс наружных газопроводов - в виде территории, ограниченной условными линиями, проходящими на расстоянии 2 метров с каждой стороны газопровода;

б) вдоль трасс подземных газопроводов из полиэтиленовых труб при использовании медного провода для обозначения трассы газопровода - в виде территории, ограниченной условными линиями, проходящими на расстоянии 3 метров от газопровода со стороны провода и 2 метров - с противоположной стороны;

в) вдоль трасс наружных газопроводов на вечномёрзлых грунтах независимо от материала труб - в виде территории, ограниченной условными линиями, проходящими на расстоянии 10 метров с каждой стороны газопровода;

г) вокруг отдельно стоящих газорегуляторных пунктов - в виде территории, ограниченной замкнутой линией, проведенной на расстоянии 10 метров от границ этих объектов. Для газорегуляторных пунктов, пристроенных к зданиям, охранный зона не регламентируется;

д) вдоль подводных переходов газопроводов через судоходные и сплавные реки, озера, водохранилища, каналы - в виде участка водного пространства от водной поверхности до дна, заключенного между параллельными плоскостями, отстоящими на 100 м с каждой стороны газопровода;

е) вдоль трасс межпоселковых газопроводов, проходящих по лесам и древесно-кустарниковой растительности, - в виде просек шириной 6 метров, по 3 метра с каждой стороны газопровода. Для надземных участков газопроводов расстояние от деревьев до трубопровода должно быть не менее высоты деревьев в течение всего срока эксплуатации газопровода.

На земельные участки, входящие в охранные зоны газораспределительных сетей, в целях предупреждения их повреждения или нарушения условий их нормальной эксплуатации налагаются ограничения (обременения), которыми запрещается:

- а) строить объекты жилищно-гражданского и производственного назначения;
- б) сносить и реконструировать мосты, коллекторы, автомобильные и железные дороги с расположенными на них газораспределительными сетями без предварительного выноса этих газопроводов по согласованию с эксплуатационными организациями;
- в) разрушать берегоукрепительные сооружения, водопропускные устройства, земляные и иные сооружения, предохраняющие газораспределительные сети от разрушений;
- г) перемещать, повреждать, засыпать и уничтожать опознавательные знаки, контрольно-измерительные пункты и другие устройства газораспределительных сетей;
- д) устраивать свалки и склады, разливать растворы кислот, солей, щелочей и других химически активных веществ;
- е) огораживать и перегораживать охранные зоны, препятствовать доступу персонала эксплуатационных организаций к газораспределительным сетям, проведению обслуживания и устранению повреждений газораспределительных сетей;
- ж) разводить огонь и размещать источники огня;

з) рыть погреба, копать и обрабатывать почву сельскохозяйственными и мелиоративными орудиями и механизмами на глубину более 0,3 метра;

и) открывать калитки и двери газорегуляторных пунктов, станций катодной и дренажной защиты, люки подземных колодцев, включать или отключать электроснабжение средств связи, освещения и систем телемеханики;

к) набрасывать, приставлять и привязывать к опорам и надземным газопроводам, ограждениям и зданиям газораспределительных сетей посторонние предметы, лестницы, влезать на них;

л) самовольно подключаться к газораспределительным сетям.

Лесохозяйственные, сельскохозяйственные и другие работы, не подпадающие под вышеуказанные ограничения, и не связанные с нарушением земельного горизонта и обработкой почвы на глубину более 0,3 метра, производятся собственниками, владельцами или пользователями земельных участков в охранной зоне газораспределительной сети при условии предварительного письменного уведомления эксплуатационной организации не менее чем за 3 рабочих дня до начала работ. Хозяйственная деятельность в охранных зонах газораспределительных сетей, не предусмотренная предыдущими пунктами, при которой производится нарушение поверхности земельного участка и обработка почвы на глубину более 0,3 метра, осуществляется на основании письменного разрешения эксплуатационной организации газораспределительных сетей.

#### 24.6. Охранные зоны линий и сооружений связи

В соответствии с постановлением Правительства Российской Федерации от 9 июня 1995 г. № 578 «Об утверждении Правил охраны линий и сооружений связи Российской Федерации» (далее- Постановление) устанавливаются охранные зоны с особыми условиями использования:

- для подземных кабельных и для воздушных линий связи и линий радификации, расположенных вне населенных пунктов на безлесных участках, - в виде участков земли вдоль этих линий, определяемых параллельными прямыми, отстоящими от трассы подземного кабеля связи или от крайних проводов воздушных линий связи и линий радификации не менее чем на 2 метра с каждой стороны;

- для морских кабельных линий связи и для кабеля связи при переходах через судоходные и сплавные реки, озера, водохранилища и каналы (арыки) - в виде участков водного пространства по всей глубине от водной поверхности до дна, определяемых параллельными плоскостями, отстоящими от трассы морского кабеля на 0,25 морской мили с каждой стороны или от трассы кабеля при переходах через реки, озера, водохранилища и каналы (арыки) на 100 метров с каждой стороны;

- для наземных и подземных необслуживаемых усилительных и регенерационных пунктов на кабельных линиях связи - в виде участков земли, определяемых замкнутой линией, относящей от центра установки усилительных и регенерационных пунктов или от границы их обвалования не менее чем на 3 метра и от контуров заземления не менее чем на 2 метра.

На производство всех видов работ, связанных с вскрытием грунта в охранной зоне линии связи или линии радификации (за исключением вспашки на глубину не более 0,3 метра) на принадлежащем юридическому или физическому лицу земельном участке, заказчиком (застройщиком) должно быть получено письменное согласие от предприятия, в ведении которого находится эта линия связи или линия радификации.

Земельная площадь охранных зон на трассах линий связи и линий радификации используется юридическими и физическими лицами в соответствии с земельным законодательством Российской Федерации с учетом ограничений, установленных Постановлением и обеспечивающих сохранность линий связи и линий радификации.

Предприятиям, в ведении которых находятся линии связи и линии радификации, в охранных зонах разрешается:

а) устройство за свой счет дорог, подъездов, мостов и других сооружений, необходимых для эксплуатационного обслуживания линий связи и линий радиофикации на условиях, согласованных с собственниками земли (землевладельцами, землепользователями, арендаторами), которые не вправе отказать этим предприятиям в обеспечении условий для эксплуатационного обслуживания сооружений связи;

б) разрытие ям, траншей и котлованов для ремонта линий связи и линий радиофикации с последующей их засыпкой;

в) вырубка отдельных деревьев при авариях на линиях связи и линиях радиофикации, проходящих через лесные массивы, в местах, прилегающих к трассам этих линий, с последующей выдачей в установленном порядке лесорубочных билетов (ордеров) и очисткой мест рубки от порубочных остатков.

В пределах охранных зон без письменного согласия и присутствия представителей предприятий, эксплуатирующих линии связи или линии радиофикации, запрещается:

а) осуществлять всякого рода строительные, монтажные и взрывные работы, планировку грунта землеройными механизмами (за исключением зон песчаных барханов) и земляные работы (за исключением вспашки на глубину не более 0,3 метра);

б) производить геолого-съёмочные, поисковые, геодезические и другие изыскательские работы, которые связаны с бурением скважин, шурфованием, взятием проб грунта, осуществлением взрывных работ;

в) производить посадку деревьев, располагать полевые станы, содержать скот, складировать материалы, корма и удобрения, жечь костры, устраивать стрельбища;

г) устраивать проезды и стоянки автотранспорта, тракторов и механизмов, провозить негабаритные грузы под проводами воздушных линий связи и линий радиофикации, строить каналы (арыки), устраивать ограждения и другие препятствия;

д) устраивать причалы для стоянки судов, барж и плавучих кранов, производить погрузочно-разгрузочные, подводно-технические, дноуглубительные и землечерпательные работы, выделять рыбопромысловые участки, производить добычу рыбы, других водных животных, а также водных растений придонными орудиями лова, устраивать водопой, производить колку и заготовку льда. Судам и другим плавучим средствам запрещается бросать якоря, проходить с отдельными якорями, цепями, лотами, волокушами и тралями;

е) производить строительство и реконструкцию линий электропередач, радиостанций и других объектов, излучающих электромагнитную энергию и оказывающих опасное воздействие на линии связи и линии радиофикации;

ж) производить защиту подземных коммуникаций и коррозии без учета проходящих подземных кабельных линий связи.

Запрещается производить всякого рода действия, которые могут нарушить нормальную работу линий связи и линий радиофикации, в частности:

а) производить снос и реконструкцию зданий и мостов, осуществлять переустройство коллекторов, туннелей метрополитена и железных дорог, где проложены кабели связи, установлены столбы воздушных линий связи и линий радиофикации, размещены технические сооружения радиорелейных станций, кабельные ящики и распределительные коробки, без предварительного выноса заказчиками (застройщиками) линий и сооружений связи, линий и сооружений радиофикации по согласованию с предприятиями, в ведении которых находятся эти линии и сооружения;

б) производить засыпку трасс подземных кабельных линий связи, устраивать на этих трассах временные склады, стоки химически активных веществ и свалки промышленных, бытовых и прочих отходов, ломать замерные, сигнальные, предупредительные знаки и телефонные колодцы;

в) открывать двери и люки необслуживаемых усилительных и регенерационных пунктов (наземных и подземных) и радиорелейных станций, кабельных колодцев телефонной канализации, распределительных шкафов и кабельных ящиков, а также подключаться к линиям связи (за исключением лиц, обслуживающих эти линии);

г) огораживать трассы линий связи, препятствуя свободному доступу к ним технического персонала;

д) самовольно подключаться к абонентской телефонной линии и линии радификации в целях пользования услугами связи;

е) совершать иные действия, которые могут причинить повреждения сооружениям связи и радификации (повреждать опоры и арматуру воздушных линий связи, обрывать провода, набрасывать на них посторонние предметы и другое).

#### 24.7. Зоны минимальных расстояний до магистральных трубопроводов

В соответствии с Правилами охраны магистральных трубопроводов, утвержденными Постановлением Госгортехнадзора России от 22 апреля 1992 г. № 9, запрещается производить всякого рода действия, могущие нарушить нормальную эксплуатацию трубопроводов либо привести к их повреждению, в частности:

- перемещать, засыпать и ломать опознавательные и сигнальные знаки, контрольно-измерительные пункты;

- открывать люки, калитки и двери необслуживаемых усилительных пунктов кабельной связи, ограждений узлов линейной арматуры, станций катодной и дренажной защиты, линейных и смотровых колодцев и других линейных устройств, открывать и закрывать краны и задвижки, отключать или включать средства связи, энергоснабжения и телемеханики трубопроводов;

- устраивать свалки, выливать растворы кислот, солей и щелочей;

- разрушать берегоукрепительные сооружения, водопропускные устройства, земляные и иные сооружения (устройства), предохраняющие трубопроводы от разрушения, а прилегающую территорию и окружающую местность - от аварийного разлива транспортируемой продукции;

- бросать якоря, проходить с отданными якорями, цепями, лотами, волокушами и тралями, производить дноуглубительные и землечерпальные работы;

- разводить огонь и размещать какие-либо открытые или закрытые источники огня.

В охранных зонах трубопроводов без письменного разрешения предприятий трубопроводного транспорта запрещается:

- возводить любые постройки и сооружения,

- высаживать деревья и кустарники всех видов, складировать корма, удобрения, материалы, сено и солому, располагать коновязи, содержать скот, выделять рыбопромысловые участки, производить добычу рыбы, а также водных животных и растений, устраивать водопой, производить колку и заготовку льда;

- сооружать проезды и переезды через трассы трубопроводов, устраивать стоянки автомобильного транспорта, тракторов и механизмов, размещать сады и огороды;

- производить мелиоративные земляные работы, сооружать оросительные и осушительные системы;

- производить всякого рода открытые и подземные, горные, строительные, монтажные и взрывные работы (письменное разрешение на производство взрывных работ в охранных зонах трубопроводов выдается только после представления предприятием, производящим эти работы, соответствующих материалов, предусмотренных действующими Едиными правилами безопасности при взрывных работах), планировку грунта.

- производить геологосъемочные, геолого - разведочные, поисковые, геодезические и другие изыскательские работы, связанные с устройством скважин, шурфов и взятием проб грунта (кроме почвенных образцов).

Предприятия и организации, получившие письменное разрешение на ведение в охранных зонах трубопроводов работ, обязаны выполнять их с соблюдением условий, обеспечивающих сохранность трубопроводов и опознавательных знаков, и несут ответственность за повреждение последних.

В соответствии с СП 36.13330.2012 «СНиП 2.05.06-85. Магистральные трубопроводы» и СП 284.1325800.2016 «Трубопроводы промышленные для нефти и газа. Правила проектирования и производства работ» в зонах минимальных расстояний до трубопроводов не допускается размещение:

- населенных пунктов;
- коллективных садов с дачными домиками;
- отдельных промышленных и сельскохозяйственных предприятий;
- птицефабрик, тепличных комбинатов и хозяйств;
- карьеров разработки полезных ископаемых;
- гаражей и открытых стоянок для автомобилей;
- отдельно стоящих зданий с массовым скоплением людей (школ, больниц, детских садов, вокзалов и т.д.);
- железнодорожных станций; аэропортов; речных портов и пристаней; гидро-, электростанций; гидротехнических сооружений речного транспорта I-IV классов;
- очистных сооружений и насосных станций водопроводных;
- складов легковоспламеняющихся и горючих жидкостей и газов с объемом хранения свыше 1000 м<sup>3</sup>; автозаправочных станций и пр.

#### 24.8. Полосы отвода и придорожные полосы автомобильных дорог

Для автомобильных дорог, за исключением автомобильных дорог четвертой и пятой категорий и автомобильных дорог, расположенных в границах населенных пунктов, устанавливаются придорожные полосы.

Придорожные полосы автомобильной дороги - территории, которые прилегают с обеих сторон к полосе отвода автомобильной дороги первой, второй или третьей категории и в границах которых устанавливается особый режим использования земельных участков (частей земельных участков) в целях обеспечения требований безопасности дорожного движения, а также нормальных условий реконструкции, капитального ремонта, ремонта, содержания автомобильной дороги, ее сохранности с учетом перспектив развития автомобильной дороги.

В зависимости от класса и (или) категории автомобильных дорог с учетом перспектив их развития ширина каждой придорожной полосы устанавливается в размере:

- 1) семидесяти пяти метров - для автомобильных дорог первой и второй категорий;
- 2) пятидесяти метров - для автомобильных дорог третьей категории;
- 3) ста метров - для подъездных дорог, соединяющих административные центры (столицы) субъектов Российской Федерации, города федерального значения с другими населенными пунктами, а также для участков автомобильных дорог общего пользования федерального значения, построенных для объездов городов с численностью населения до двухсот пятидесяти тысяч человек;
- 4) ста пятидесяти метров - для участков автомобильных дорог, построенных для объездов городов с численностью населения свыше двухсот пятидесяти тысяч человек.

Строительство, реконструкция в границах придорожных полос автомобильной дороги объектов капитального строительства, объектов, предназначенных для осуществления дорожной деятельности, объектов дорожного сервиса, линий связи и сооружений связи, установка рекламных конструкций, информационных щитов и указателей допускаются при наличии согласия в письменной форме владельца автомобильной дороги. Это согласие должно содержать технические требования и условия, подлежащие обязательному исполнению лицами, осуществляющими строительство, реконструкцию в границах придорожных полос автомобильной дороги таких объектов, установку рекламных конструкций, информационных щитов и указателей.

Решение об установлении придорожных полос автомобильных дорог федерального, регионального или муниципального, местного значения или об изменении таких придорожных полос принимается соответственно федеральным органом исполнительной власти, осуществляющим функции по оказанию государственных услуг и управлению государственным имуществом в сфере дорожного хозяйства, уполномоченным органом исполнительной власти субъекта Российской Федерации, органом местного самоуправления. Федеральный орган исполнительной власти, орган исполнительной власти субъекта Российской Федерации, орган местного самоуправления, принявшие решение об

установлении придорожных полос автомобильных дорог федерального, регионального или межмуниципального, местного значения или об изменении таких придорожных полос, в течение семи дней со дня принятия такого решения направляют копию такого решения в орган местного самоуправления городского округа, орган местного самоуправления муниципального района, орган местного самоуправления поселения, в отношении территорий которых принято такое решение.

На территории муниципального образования «Раифское сельское поселение» Зеленодольского муниципального района Республики Татарстан расположены придорожные полосы автомобильной дороги общего пользования регионального значения «Казань - Йошкар-Ола» - Большой Кульбаш».

#### 24.9. Приаэродромные территории

Территория муниципального образования «Раифское сельское поселение» попадает в границы 5 подзоны приаэродромной территории аэродрома экспериментальной авиации Казань «Борисоглебское». на данный момент является установленной, в соответствии с проектом решения об установлении приаэродромной территории аэродрома экспериментальной авиации Казань «Борисоглебское»

Пятая подзона аэродрома «Борисоглебское» установлена в целях обеспечения безопасности полетов воздушных судов, в которой запрещается размещать опасные производственные объекты, определенные Федеральным законом от 21 июля 1997 г. № 116-ФЗ «О промышленной безопасности опасных производственных объектов», функционирование которых может повлиять на безопасность полетов воздушных судов. Границы пятой подзоны устанавливаются по границам полос воздушных подходов, определенных приказом Минтранса России от 4 мая 2018 г. № 176 «Об утверждении Порядка установления полос воздушных подходов на аэродромах гражданской авиации».

В пределах пятой подзоны вводятся ограничения на строительство опасных производственных объектов, не относящихся к инфраструктуре аэропорта: складов нефти и нефтепродуктов, магистральных трубопроводов: газопроводов, нефтепроводов, нефтепродуктопроводов и сооружений на них.

Пятая подзона, в которой запрещается размещать опасные производственные объекты, функционирование которых может влиять на безопасность полетов воздушных судов.

#### Статья 25. Ограничения использования земельных участков и объектов капитального строительства в границах особо охраняемых природных территорий

В соответствии с федеральным законодательством градостроительные регламенты не устанавливаются для земель особо охраняемых природных территорий. Использование земель или земельных участков, расположенных в границах особо охраняемых природных территорий (за исключением территорий населенных пунктов, включенных в состав особо охраняемых природных территорий), определяется положением об особо охраняемой природной территории в соответствии с законодательством об особо охраняемых природных территориях.

Использование земельных участков на территории населенного пункта, включенного в состав особо охраняемой природной территории, должно осуществляться с учетом режима особой охраны этой особо охраняемой природной территории. Градостроительный регламент применительно к территории такого населенного пункта устанавливается в соответствии с законодательством о градостроительной деятельности и Федеральным законом от 14 марта 1995 года № 33-ФЗ «Об особо охраняемых природных территориях».

На территории муниципального образования «Раифское сельское поселение» Зеленодольского муниципального района Республики Татарстан расположены «Волжско-Камский» государственный природный заповедник и памятник природы регионального значения «Озеро «Бело-Безводное». На карте градостроительного зонирования показаны

границы указанных особо охраняемых природных территорий согласно сведениям Единого государственного реестра недвижимости.

Населенные пункты, полностью расположенные в границах указанных особо охраняемых природных территорий, в составе поселения отсутствуют.

Статья 26. Ограничения использования земельных участков и объектов капитального строительства по условиям охраны объектов культурного наследия

Охрана объектов культурного наследия осуществляется в соответствии с требованиями Федерального закона от 25 июня 2002 года № 73-ФЗ «Об объектах культурного наследия (памятниках истории и культуры) народов Российской Федерации», Закона Республики Татарстан от 1 апреля 2005 года № 60-ЗРТ «Об объектах культурного наследия в Республике Татарстан», иными нормативными правовыми актами.

Зоны охраны объектов культурного наследия устанавливаются в целях обеспечения охраны объектов культурного наследия.

Границы зон охраны устанавливаются проектом зон охраны объектов культурного наследия, который представляет собой документацию в текстовой форме и в виде карт (схем), содержащую описание границ проектируемых зон и границ территорий объектов культурного наследия, расположенных в указанных зонах, проекты режимов использования земель и градостроительных регламентов в границах данных зон.

Разработка проектов зон охраны, установление режимов использования территории в границах зон охраны регулируются Постановлением Правительства Российской Федерации от 12 сентября 2015 г. № 972 «Об утверждении Положения о зонах охраны объектов культурного наследия (памятников истории и культуры) народов Российской Федерации и о признании утратившими силу отдельных положений нормативных правовых актов Правительства Российской Федерации», Законом Республики Татарстан от 1 апреля 2005 года № 60-ЗРТ «Об объектах культурного наследия в Республике Татарстан» и другими нормативными правовыми актами.

На территории муниципального образования «Раифское сельское поселение» Зеленодольского муниципального района Республики Татарстан расположен объект культурного наследия «Ансамбль сооружений Раифской пустыни, XVII - XVIII вв.».

ГЛАВА X. Расчетные показатели минимально допустимого уровня обеспеченности территории объектами коммунальной, транспортной, социальной инфраструктур и расчетные показатели максимально допустимого уровня территориальной доступности таких объектов для населения

Значения расчетных показателей минимально допустимого уровня обеспеченности территории объектами коммунальной, транспортной, социальной инфраструктур и расчетных показателей максимально допустимого уровня территориальной доступности указанных объектов для населения в случае, если в границах территориальной зоны, применительно к которой устанавливается градостроительный регламент, предусматривается осуществление деятельности по комплексному развитию территории, устанавливаются в соответствии с местными нормативами градостроительного проектирования муниципального образования «Раифское сельское поселение» Зеленодольского муниципального района Республики Татарстан.

**ПРАВИЛА  
ЗЕМЛЕПОЛЬЗОВАНИЯ И ЗАСТРОЙКИ**

муниципального образования «Раифское сельское  
поселение» Зеленодольского муниципального района  
Республики Татарстан

**ПРИЛОЖЕНИЕ**  
**Сведения о границах территориальных зон**  
(не приводится)

2026



П Р И К А З

№ 663/0

Б О Е Р Ы К

« 09 » 04 2026

О внесении изменений в Правила землепользования и застройки муниципального образования «город Зеленодольск» Зеленодольского муниципального района Республики Татарстан, утвержденные приказом Министерства строительства, архитектуры и жилищно-коммунального хозяйства Республики Татарстан от 09.07.2025 № 847/о «Об утверждении Правил землепользования и застройки муниципального образования «город Зеленодольск» Зеленодольского муниципального района Республики Татарстан»

В соответствии со статьями 31, 32, 33 Градостроительного кодекса Российской Федерации, законами Республики Татарстан от 25 декабря 2010 года № 98-ЗРТ «О градостроительной деятельности в Республике Татарстан», от 23 декабря 2023 года № 131-ЗРТ «О перераспределении полномочий между органами местного самоуправления муниципальных образований Республики Татарстан и органами государственной власти Республики Татарстан в области градостроительной деятельности», постановлением Кабинета Министров Республики Татарстан от 17.11.2025 № 956 «Об установлении случаев подготовки проектов, предусматривающих внесение изменений в генеральные планы поселений, генеральные планы городских округов, и проектов, предусматривающих внесение изменений в правила землепользования и застройки, без проведения общественных обсуждений и (или) публичных слушаний», приказом Министерства строительства, архитектуры и жилищно-коммунального хозяйства Республики Татарстан от 26.12.2025 № 1913/о «О подготовке проекта о внесении изменений в правила землепользования и

застройки муниципального образования «город Зеленодольск» муниципального района Республики Татарстан», протоколом заседания Комиссии по подготовке проекта правил землепользования и застройки в Республике Татарстан от 05.02.2026 № 73, п р и к а з ы в а ю:

1. Внести в Правила землепользования и застройки муниципального образования ««город Зеленодольск» Зеленодольского муниципального района Республики Татарстан (далее – Правила), утвержденные приказом Министерства строительства, архитектуры и жилищно-коммунального хозяйства Республики Татарстан от 09.07.2025 № 847/о «Об утверждении Правил землепользования и застройки муниципального образования «город Зеленодольск» Зеленодольского муниципального района Республики Татарстан»» изменение, дополнив таблицу приведенную в пункте 13 статьи 19, после строки

« 

<b>УСЛОВНО РАЗРЕШЕННЫЕ</b>
----------------------------

 »

строкой следующего содержания:

« 

3.3	Бытовое обслуживание	н.у.	80	н.у.	н.у.	3/3
-----	----------------------	------	----	------	------	-----

 »

2. Отделу развития Казанской агломерации управления развития агломераций департамента развития территорий (Р.А. Маматовой) обеспечить:

направление настоящего приказа Руководителю Исполнительного комитета Зеленодольского муниципального района Республики Татарстан в срок не позднее семи календарных дней с даты вступления его в силу;

размещение настоящего приказа на официальном сайте Министерства строительства, архитектуры и жилищно-коммунального хозяйства Республики Татарстан в информационно-телекоммуникационной сети «Интернет» в срок не позднее семи календарных дней с даты вступления его в силу;

размещение настоящего приказа в государственной информационной системе Республики Татарстан «Информационное обеспечение градостроительной деятельности Республики Татарстан» в течение 10 рабочих дней с даты его издания;

размещение настоящего приказа в Федеральной государственной информационной системе территориального планирования не позднее чем по истечении 10 календарных дней с даты его издания.

3. Юридическому отделу (Р.И. Кузьмину) обеспечить направление настоящего приказа на государственную регистрацию в Министерство юстиции Республики Татарстан.

4. Установить, что настоящий приказ вступает в силу со дня его официального опубликования.

5. Контроль за исполнением настоящего приказа возложить на начальника управления развития агломераций департамента развития территорий С.А. Рыбакова.

Заместитель министра

В.Н. Кудряшев

